



# RAPPORT ANNUEL COOPI 2022

UNE ANNÉE DE SOLIDARITÉ





Ensemble, pour un monde meilleur.

COOPI est une Fondation de participation, inscrite au Registre des personnes morales de la Préfecture de Milan.

C'est une ONG inscrite au registre des organisations de la Société Civile au sens de l'article 26 de la Loi n° 125 du 11 Août 2014.

C'est une ASBL de droit conformément au décret législatif italien n° 460 du 4 Décembre 1997.

# SOMMAIRE

## RAPPORT ANNUEL 2022

### UNE ANNÉE DE SOLIDARITÉ

<b>ÉDITORIAL</b>	<b>4</b>
<b>LETTRE DU DIRECTEUR</b>	<b>5</b>
<b>QUI EST COOPI?</b>	<b>6</b>
COOPI ET LA COOPÉRATION INTERNATIONALE ITALIENNE	10
LA MÉTHODE COOPI: BIEN FAIRE DU BIEN	12
GOUVERNANCE ET ORGANISATION	14
LE PERSONNEL COOPI	19
UNE ORGANISATION QUI OPÈRE EN RÉSEAU	26
PRINCIPES, POLICY ET LIGNES DIRECTRICES	28
<b>L'EMPREINTE DE COOPI</b>	<b>30</b>
<b>LE FUTUR PROCHE - ORIENTATIONS STRATÉGIQUES 2022-2024</b>	<b>32</b>
<b>COORDINATION RÉGIONALE AFRIQUE OCCIDENTALE</b>	<b>36</b>
<b>COORDINATION RÉGIONALE AFRIQUE CENTRALE</b>	<b>42</b>
<b>COORDINATION RÉGIONALE AFRIQUE ORIENTALE ET AUSTRALE</b>	<b>48</b>
<b>COORDINATION RÉGIONALE MOYEN-ORIENT ET AFRIQUE DU NORD</b>	<b>54</b>
<b>COORDINATION RÉGIONALE AMÉRIQUE LATINE ET CARAÏBES</b>	<b>60</b>
<b>DISTRIBUTION DE NOURRITURE ET LUTTE CONTRE LA PAUVRETÉ EN ITALIE</b>	<b>66</b>
<b>LES RESSOURCES DE COOPI</b>	<b>68</b>
BAILLEURS DE FONDS INSTITUTIONNELS	69
PARTENAIRES STRATÉGIQUES	70
SYNTHÈSE DU RAPPORT ANNUEL	74
COLLECTE DE FONDS	76
<b>COOPI COMMUNIQUE</b>	<b>78</b>
<b>NOTE MÉTHODOLOGIQUE</b>	<b>82</b>
<b>CERTIFICAT DE CONFORMITÉ</b>	<b>82</b>

**PROJET ÉDITORIAL ET SUPPORT MÉTHODOLOGIQUE:**

Studio Sherpa di Satia Marchese Daelli

**COORDINATION:**

Communication institutionnelle COOPI

**PROJET GRAPHIQUE:** Gruppo Egeo Srl

**PHOTO DE COUVERTURE:** Ivan White Lawrence

**PHOTOS:** Francesco Bellina, Trinidad Bronte, Paolo Carlini, Margherita Dametti, Simone Durante, Fabiola Guerrero, Leonie Hipkins, Yves Jamoneau, Jibril Jarrar, Kiya, Angelo Loy, Sara Magni, Coralie Maneri, Marco Mensa, Omar Adil - Mohammed Ali, Silvano Pupella, Lucia Pantella, Andrea Ruffini, Nestor Quiñones Izquierdo, Archive SOMREP, Archives COOPI.

**TRADUCTION EFFECTUÉE PAR:** The Tree of Languages

COOPI peut recevoir des subventions pour des projets, des dons de la part d'entreprises, de particuliers et des legs.

**POUR INFOS:** [coopi@coopi.org](mailto:coopi@coopi.org) - [www.coopi.org](http://www.coopi.org)

**COMMENT FAIRE UN DON:**

**PAR VERSEMENT SUR LE COMPTE POSTAL C/C 990200** enregistré au nom de "COOPI Cooperazione Internazionale ONG Onlus"

**VIREMENT BANCAIRE** sur le compte IT89A050180160000011023694 de la Banca Popolare Etica enregistré au nom de "COOPI Cooperazione Internazionale ONG Onlus"

**EN LIGNE:** [www.coopi.org](http://www.coopi.org)

# VISION

COOPI ASPIRE À UN MONDE SANS PAUVRETÉ, OÙ PUISSENT SE RÉALISER CONCRÈTEMENT LES IDÉAUX D'ÉGALITÉ ET DE JUSTICE, DE DÉVELOPPEMENT DURABLE ET DE COHÉSION SOCIALE, GRÂCE À L'UNION ET À LA COOPÉRATION ENTRE TOUS LES PEUPLES.

# MISSION

À TRAVERS L'ENGAGEMENT, LA MOTIVATION, LA DÉTERMINATION ET LE PROFESSIONNALISME DE SES COLLABORATEURS, COOPI VEUT CONTRIBUER À LA LUTTE CONTRE LA PAUVRETÉ ET À LA CROISSANCE DES COMMUNAUTÉS AVEC LESQUELLES ELLE COLLABORE DANS LE MONDE, INTERVENANT LÀ OÙ DES SITUATIONS D'URGENCE SE PRÉSENTENT, OU LORSQU'IL EXISTE DES NÉCESSITÉS DE RECONSTRUCTION ET DE DÉVELOPPEMENT, AFIN D'OBTENIR UN ÉQUILIBRE MEILLEUR ENTRE LE NORD ET LE SUD, ENTRE ZONES DÉVELOPPÉES ET ZONES SOUS-DÉVELOPPÉES OU EN VOIE DE DÉVELOPPEMENT.

# VALEURS **SOLIDARITÉ**

**TRANSPARENCE** **NEUTRALITÉ** **PARTICIPATION**

**PÉRENNITÉ DE L'INTERVENTION** **RESPONSABILITÉ**

**TRANSFERT DE CONNAISSANCES** **INNOVATION**

**RESPECT DE LA DIVERSITÉ ET LUTTE AUX DISCRIMINATIONS**

**VALORISATION DES RESSOURCES HUMAINES**



PHOTO: SARA MAGNI





## ÉDITORIAL

Notre Statut stipule très clairement le but pour lequel la Fondation COOPI a été créée: "contribuer au développement harmonieux et intégré des communautés avec lesquelles elle coopère..."

Très simple, et très difficile à la fois.

Même dans des conditions normales, il est difficile d'atteindre un développement harmonieux: il s'agit en effet d'un processus lent et complexe, soumis à de nombreuses variables. Mais regardons dans ce document la carte montrant les pays dans lesquels COOPI opère: dans certains d'entre eux (Soudan, Éthiopie, ceinture sahélienne, Moyen-Orient) une guerre est en cours avec des victimes civiles, des personnes déplacées, la destruction d'infrastructures. D'autres (République démocratique du Congo, République centrafricaine, Somalie) sont ravagés par des guerres civiles qui durent depuis des années. Mais même les pays restants ne sont pas «tranquilles»: des tensions sociales couvent dans chacun d'eux, ce qui conduit périodiquement à des affrontements et à la violence.

Il y a 50 ans, COOPI travaillait avec la simplicité de ceux qui se mettent aux côtés des populations, dans une Afrique à peine sortie de la colonisation et qui envisageait son avenir avec confiance, voulant construire les conditions pour lutter contre la faim et le sous-développement, en construisant "pierre par pierre" une croissance harmonieuse. Mais ces mêmes communautés, toutes sans exception, ont été dévastées dans les années suivantes par la violence et les adversités naturelles et le travail de COOPI a dû s'adapter à un nouveau besoin: surmonter les crises et poser de nouvelles bases pour redémarrer.

La coopération internationale, dans ces circonstances, n'est pas une activité qui s'entend à la légère: il faut avoir des stratégies, des compétences et des moyens. Ces stratégies et ces compétences que nous avons décrites dans nos Orientations Stratégiques 2022-2024 "Le futur proche", et dont nous avons discuté lors de la Table Ronde "La coopération internationale à l'époque des crises mondiales" organisée à l'automne dernier et que nous essayons également d'illustrer dans ce rapport.

Je ne pense pas aujourd'hui que la gravité et l'ampleur des crises mondiales soient à démontrer: il suffit d'ouvrir un journal. Cependant, il est légitime de se demander si nous mettons tout en œuvre pour surmonter ces crises.

Le 20 mai dernier à Hiroshima, les leaders du G7 ont réaffirmé leur ferme volonté d'atteindre les objectifs mondiaux de développement, mais les outils financiers pour mettre en œuvre ces politiques sont à ce jour insuffisants.

Il est indéniable que des efforts importants ont été faits: en 2022, l'aide publique au développement au niveau mondial a atteint des chiffres record. Cependant, l'augmentation des fonds alloués a été destinée dans une large mesure non seulement à l'aide à l'Ukraine, mais aussi aux coûts de maintien des réfugiés dans les pays donateurs. Ces derniers fonds restent d'ailleurs à l'intérieur du pays d'accueil pour résoudre des problèmes sociaux certes importants, mais qui ont peu à voir avec le développement des pays pauvres qui ont quant à eux vu l'aide au développement diminuer. Exemple on ne peut plus éloquent: nous dépensons moins pour toute l'Afrique subsaharienne que pour aider les réfugiés dans les pays développés.

Il est facile de comprendre que cette combinaison - besoins et urgences en croissance rapide, subventions en déclin - rend notre travail particulièrement délicat. Comment réagir? Ce rapport l'explique clairement: en améliorant l'efficacité et le professionnalisme des interventions - avec une approche intégrée dans les situations de crise humanitaire et de développement - et en s'adaptant en permanence à l'évolution des besoins et en améliorant la capacité à travailler en réseau.

Une coopération efficace est avant tout une question de culture: c'est ce que nous essayons de réaliser au quotidien, avec le soutien de nos bailleurs de fonds et de nos donateurs et pour laquelle nous espérons continuer à avoir votre aide.

Claudio Ceravolo  
Président COOPI







## LETTRE DU DIRECTEUR

La poursuite des objectifs des Orientations Stratégiques COOPI 2022-2024 "Le futur proche" a été le fil rouge des travaux de COOPI au cours de l'année 2022.

La réponse aux urgences humanitaires a été au cœur du travail effectué sur le terrain. Dans toutes les régions où COOPI opère, des situations de crise humanitaire se sont produites à la suite de conflits ou de catastrophes naturelles - du Sahel aux pays d'Afrique centrale, de la Corne de l'Afrique à la région syrienne jusqu'à l'Amérique latine - et dans toutes ces territoires les interventions de COOPI dans le domaine de l'aide humanitaire se sont développées.

Un engagement qui se renouvelle en 2023: en effet depuis les premiers mois de l'année, COOPI apporte une aide aux populations frappées par le tremblement de terre en Syrie, aux personnes fuyant les affrontements armés au Soudan et poursuit son activité dans la gestion de la crise vénézuélienne.

Sur le terrain, parallèlement aux interventions d'urgence, nous avons également mené de nombreuses activités pour favoriser le développement notamment dans les secteurs plus consolidés de la Protection, de la Sécurité Alimentaire, de l'Eau, hygiène et Assainissement, mais aussi dans les secteurs de l'accès à l'énergie durable et de la protection de l'environnement.

La région dans laquelle les activités de COOPI ont connu le plus fort développement en 2022 est l'Afrique Occidentale où les activités ont été renforcées dans tous les pays où COOPI opère et notre présence au Burkina Faso est devenue pleinement opérationnelle.

L'engagement sur le terrain s'est accompagné d'un renforcement de la structure organisationnelle aussi bien au niveau des coordinations régionales qu'au Siège. Une Unité d'urgence a été créée pour soutenir les interventions sur le terrain, et le lancement du nouveau système de suivi et d'évaluation - thème abordé dans ce document - a été achevé et les activités de soutien à la conception ont été mieux structurées.

Au cours de l'année, COOPI a constamment promu des activités de formation et de mise à jour aussi bien pour le personnel du siège que pour le personnel expatrié et pour le personnel local de chaque pays: une équipe consolidée qui, dans de nombreux cas, travaille avec COOPI depuis longtemps et qui s'avère essentielle pour notre travail dans les pays.

La contribution à la promotion de la professionnalisation du secteur s'est également poursuivie à travers l'École de Coopération Internationale qui s'est constituée en entreprise sociale autonome, ouvrant ainsi les portes au développement d'une plus grande collaboration avec d'autres organismes actifs dans le domaine de la coopération au développement.

L'engagement de COOPI dans la lutte contre la pauvreté en Italie s'est considérablement accru suite à une forte augmentation des demandes d'aide principalement due à l'augmentation généralisée du coût de la vie. La distribution de vivres aux personnes dans le besoin, depuis le début des opérations en 1999, a culminé en milieu d'année.

L'année 2022 a donc été une année de fort engagement et de développement au cours de laquelle diverses activités qui avaient dû être limitées en raison des restrictions imposées par la pandémie de Covid-19 ont également pleinement repris en présentiel comme, par exemple, le COOPI Meeting, moment annuel de confrontation - fondamental - entre ceux qui opèrent dans les pays et ceux qui opèrent au siège central.

Encore une fois, mes remerciements vont à tous ceux qui ont rendu possibles les nombreuses activités menées: merci à nos bailleurs de fonds et à nos donateurs - publics et privés - et à tous ceux qui s'engagent chaque jour dans leur travail fait de passion et de compétence, et grâce auxquels chaque année nous réussissons à apporter notre contribution pour améliorer les conditions de vie de millions de personnes.

Ennio Miccoli  
Directeur



# QUI EST COOPI?



**COOPI - COOPERAZIONE INTERNAZIONALE EST UNE ORGANISATION HUMANITAIRE, QUI DEPUIS PRÈS DE 60 ANS, S'ENGAGE À LUTTER CONTRE TOUTES LES FORMES DE PAUVRETÉ.**

COOPI - Cooperazione Internazionale est une organisation humanitaire, qui depuis près de **60 ans**, s'engage à lutter **contre toutes les formes de pauvreté** et à accompagner les populations frappées par les guerres, les crises socio-économiques ou les catastrophes naturelles, vers la reprise et le **développement durable et soutenable**.

COOPI est aujourd'hui une fondation présente dans **33 pays** d'Afrique, du Moyen-Orient, d'Amérique latine et des Caraïbes, avec plus de 252 projets humanitaires qui atteignent près de **7 millions de personnes**.

COOPI travaille avec une **approche intégrée** dans des situations de crises humanitaires et de développement en promouvant la sécurité





PHOTO: SARA MAGNI

alimentaire et la nutrition, l'eau, l'hygiène et l'assainissement, la santé, la protection et l'éducation.

Pour apporter des réponses plus efficaces et structurées aux besoins des personnes en difficulté et pour impliquer activement les bénéficiaires dans les décisions et les activités, COOPI planifie ses interventions au niveau régional multi-pays et a choisi avec conviction le modèle de **décentralisation organisationnelle** qui prévoit la réduction des distances entre la planification, la décision et l'action, et le développement des relations de **partenariat territorial**, pour renforcer ultérieurement le développement au niveau local et l'amélioration des conditions de vie des communautés bénéficiaires.

## DEPUIS 1965, COOPI - COOPERAZIONE INTERNAZIONALE

a aidé près de 120 millions de personnes, réalisant 2 771 projets dans 73 pays et employant plus de 5 200 opérateurs expatriés et plus de 67 000 opérateurs locaux.



120

MILLIONS DE  
PERSONNES AIDÉES



2 771

PROJETS



73

PAYS



5 200

OPÉRATEURS EXPATRIÉS

67 000

OPÉRATEURS LOCAUX

# OÙ NOUS SOMMES PRÉSENTS **AUJOURD'HUI** OÙ NOUS AVONS OPÉRÉ DANS LE **PASSÉ**

PAYS DANS  
LESQUELS  
COOPI **OPÈRE**  
**AUJOURD'HUI**

PAYS DANS  
LESQUELS COOPI  
A **OPÉRÉ DANS**  
**LE PASSÉ**

OUTRE **L'ITALIE**, COOPI EST ÉGALEMENT ACTIVE DANS LES CAMPAGNES DE SENSIBILISATION ET DE COLLECTE DE FONDS AUX **ÉTATS-UNIS**, PAR L'INTERMÉDIAIRE DE L'AMERICAN FRIENDS OF COOPI ET EN **SUISSE**, GRÂCE À L'ASSOCIATION COOPI SUISSE.





## COOPI EN CHIFFRES

2022

PAYS	33
PROJETS	252
BÉNÉFICIAIRES	6 779 975
N° OPÉRATEURS INTERNATIONAUX (EXPATRIÉS)	274
N° OPÉRATEURS LOCAUX	1 694
N° PERSONNEL ITALIE	58
N° BÉNÉVOLES	100
N° SIÈGES RÉGIONAUX ET GROUPES LOCAUX	3

PHOTO: FABIOLA GUERRERO

# COOPI ET LA COOPÉRATION INTERNATIONALE ITALIENNE

PHOTO: JIBRIL JARRAR



**LE 15 AVRIL 1965,  
LE PÈRE BARBIERI FONDE COOPI.  
C'EST LUI QUI INTRODUIT  
LA COMPOSANTE LAÏQUE DANS  
LES MISSIONS ET FONDE  
LA "COOPERAZIONE  
INTERNAZIONALE".**

COOPI a été fondée le 15 avril 1965 par P. Barbieri. Mais l'histoire de COOPI commence plus tôt, dès 1961, lorsque le jeune jésuite Vincenzo Barbieri est envoyé à Lyon par ses supérieurs pour étudier à la Faculté de théologie, en vue d'un futur départ pour le Tchad en tant que missionnaire. En France, il rencontre un environnement culturel beaucoup plus vivant et ouvert que celui qui imprègne la province italienne au cours des années précédant le second Concile du Vatican et il entre en contact avec des mouvements laïcs internationaux engagés depuis des années dans le volontariat dans les pays en développement.

En 1962, Barbieri renonce à partir comme missionnaire et rentre à Milan avec l'intention de former des volontaires prêts à partir pour le sud du monde. C'est lui qui introduit la composante laïque dans les missions et qui fonde la "Cooperazione Internazionale". Le terme est donc utilisé pour la première fois pour identifier la composante laïque du travail dans les missions.



C'EST LE DÉBUT D'UN VOYAGE QUI DURE DEPUIS PRÈS DE 60 ANS ET AU COURS DESQUELS COOPI ET LES MULTIPLES FACETTES DE LA COOPÉRATION INTERNATIONALE ITALIENNE ONT GRANDI ET SE SONT ENSEMBLE TRANSFORMÉES..



PHOTO: ARCHIVES COOPI

**POUR EN SAVOIR PLUS SUR**

**L'ŒUVRE DE PÈRE BARBIERI,**

il est possible de demander le livre "Ho solo seguito il vento. Vita di Vincenzo Barbieri, padre del volontariato internazionale" (« Je n'ai suivi que le vent. Vie de Vincenzo Barbieri, père du volontariat international ») écrit par Claudio Ceravolo et Luciano Scalettari, avec la préface d'Andrea Riccardi en écrivant à [amici@coopi.org](mailto:amici@coopi.org)

**ANNÉES 60**

DE L'ENVOI DES LAÏCS DANS LES MISSIONS À LA CONTRIBUTION À LA LOI PEDINI POUR LE SERVICE CIVIL INTERNATIONAL

**1965** ITALIE: CRÉATION DE COOPI

EQUATEUR: PREMIÈRE MISSION À L'ÉTRANGER **1967**

**ANNÉES 70**

DU BÉNÉVOLAT AU PROFESSIONNALISME SUR LE TERRAIN

**1976** MALTE: PREMIER PROJET FINANCÉ PAR LE GOUVERNEMENT ITALIEN

CAMEROUN: PREMIER PROJET FINANCÉ PAR LA COMMUNAUTÉ EUROPÉENNE **1978**

**ANNÉES 80**

LES PREMIÈRES INTERVENTIONS D'AIDE HUMANITAIRE

**1980** SOMALIE: PREMIÈRE INTERVENTION D'URGENCE DANS LA CRISE DE L'OGADEN

COOPI SE STRUCTURE POUR ACCROÎTRE L'EFFICACITÉ DES PROJETS HUMANITAIRES **1982**

**ANNÉES 90**

AVEC LES PRINCIPALES INSTITUTIONS INTERNATIONALES POUR LA GESTION DES CRISES HUMANITAIRES ET POUR LE DÉVELOPPEMENT

**1993** ITALIE: ACCORD DE PARTENARIAT AVEC ECHO

SIERRA LEONE: COOPI COMMENCE À AIDER LES ANCIENS "ENFANTS SOLDATS" **1999**

**DÉBUT DES ANNÉES 2000**

COMPÉTENCE ET INCLUSION, « L'APPROCHE COOPI » LAISSE SON EMPREINTE

**2002** RÉPUBLIQUE DÉMOCRATIQUE DU CONGO: EXPÉRIMENTATION DU « TRAITEMENT THÉRAPEUTIQUE COMMUNAUTAIRE »

EQUATEUR: PREMIER PROJET DE « RÉDUCTION DES RISQUES DE CATASTROPHES » **2004**

**DEPUIS 2010**

INNOVATION, DÉCENTRALISATION ET PARTENARIAT POUR ÊTRE ENCORE PLUS PROCHES DES BÉNÉFICIAIRES ET MULTIPLIER L'IMPACT DES INTERVENTIONS

**2011** COOPI SE TRANSFORME EN FONDATION PARTICIPATIVE

ITALIE: 50ÈME ANNIVERSAIRE, PUBLICATION DE LA STRATÉGIE 2015-2020 « ENSEMBLE, POUR UN MONDE MEILLEUR » **2015**

**2019** ADOPTION D'UN MODÈLE ORGANISATIONNEL DÉCENTRALISÉ

REMODELAGE DE TOUTES LES INTERVENTIONS EN RAISON DE LA PANDÉMIE DE COVID-19 **2020**

**2022** ADOPTION DES ORIENTATIONS STRATÉGIQUES DE DÉVELOPPEMENT 2022-2024 « LE FUTUR PROCHE » ET CRÉATION DE LA CELLULE « URGENCE »

POUR EN SAVOIR PLUS SUR L'HISTOIRE DE COOPI, IL EST POSSIBLE DE CONSULTER LA PAGE DÉDIÉE SUR LE SITE DE COOPI

[HTTPS://WWW.COOI.ORG/EN/HISTORY.HTML](https://www.cooi.org/en/history.html)

# LA MÉTHODE COOPI: BIEN FAIRE DU BIEN



PHOTO: KIYA





Depuis sa création, COOPI est un outil pour atteindre un objectif aussi important que clair: bien faire le bien. Aujourd'hui, avec **près de 60 ans de travail sur le terrain** en Italie et dans certains des **pays les plus vulnérables au monde**, c'est une organisation **expérimentée et pragmatique** caractérisée par un **leadership et une responsabilité généralisés**.

COOPI opère dans le domaine de la coopération internationale dans le but de créer un impact positif pour les destinataires directs des projets et, indirectement, pour les communautés locales, grâce à la capacité de concilier **proximité avec les destinataires, rapidité d'intervention, construction de relations** de collaboration sur le terrain et une approche fortement basée sur le **transfert de compétences**.

Une **forte présence organisationnelle dans les territoires d'intervention**, l'application d'une **approche multisectorielle intégrée dans les activités de terrain et un degré élevé de professionnalisation** sont les traits distinctifs du mode de fonctionnement et de coopération de COOPI.

Sa capacité à **s'adapter constamment aux changements** des contextes dans lesquels elle évolue, à **capitaliser son expérience**, à valoriser les compétences et à **travailler en réseau** en font une organisation **résiliente** et orientée vers une **amélioration constante**.

**L'efficience, l'efficacité et l'accountability**, considérées comme une gestion responsable et transparente, sont des **principes fondamentaux qui caractérisent les actions de COOPI**, à travers la promotion de nombreux processus et outils visant à promouvoir et sauvegarder **l'identité** et la **grande variété de ses interlocuteurs**: des populations avec lesquelles COOPI travaille aux bailleurs de fonds, jusqu'à ses nombreuses et différentes parties prenantes externes et internes.

**DEPUIS SA CRÉATION,  
COOPI EST UN OUTIL  
POUR ATTEINDRE UN  
OBJECTIF AUSSI IMPORTANT  
QUE CLAIR:  
BIEN FAIRE LE BIEN.**

# GOUVERNANCE ET ORGANISATION



PHOTO: JIBRIL JARRAR

**COOPI EST UNE FONDATION DE PARTICIPATION DONT LE BUT EST "DE CONTRIBUER AU DÉVELOPPEMENT HARMONIEUX ET INTÉGRÉ DES COMMUNAUTÉS AVEC LESQUELLES ELLE COOPÈRE".**

Pouvant se prévaloir de près de 60 ans d'histoire, années pendant lesquelles l'organisation a connu une croissance continue, COOPI s'est structurée pour faire face aux défis d'une coopération internationale en constante évolution.

Ces transformations n'ont toutefois pas affecté son identité et ses valeurs fondatrices, qui sont inscrites dans la Charte des valeurs de l'organisation et partagées par les personnes qui y adhèrent et collaborent.

**Depuis 2010, COOPI est une Fondation de Participation** dont le but est "de contribuer au développement harmonieux et intégré des communautés avec lesquelles elle coopère, en sachant qu'à travers la rencontre et la collaboration entre les peuples, sont poursuivis des idéaux d'égalité et de justice pour obtenir un meilleur équilibre mondial." (Statut, art 2.01).

**La crédibilité et la réputation ont pour COOPI une valeur inestimable.** COOPI considère donc essentiel d'exprimer clairement les valeurs, les principes et les responsabilités qui guident ses actions dans ses relations avec les bailleurs de fonds, les bénéficiaires, les partenaires de projet, les personnes qui collaborent avec COOPI et tous les interlocuteurs intéressés par





les activités de l'organisation. Par le biais du **Code d'éthique** - qui comprend la **Charte des Valeurs** - et le **Modèle d'Organisation et de Contrôle**, qui suivent les indications fournies par le décret législatif italien n°231, COOPI atteste de sa propre **responsabilité envers les parties prenantes** au sujet de ses missions et de ses valeurs, de l'efficacité des activités entreprises, de l'efficacité de la structure organisationnelle, de la légitimité d'être une ONG et mécanismes de protection de la légalité.

Au cours des quinze dernières années, COOPI a entrepris un **changement** important. L'adoption d'un **modèle d'organisation décentralisé** a conduit à la mise en place de **5 Coordinations Régionales**: Afrique occidentale, Afrique centrale, Afrique orientale et australe, Moyen-Orient, Amérique latine et Caraïbes. Les Coordinations jouent un rôle clé en **rapprochant le moment de la prise de décision au terrain d'intervention, en accréditant COOPI localement et en impliquant davantage les destinataires** des projets dans les décisions. Pour le **siège central**, en revanche, est reconfirmé un rôle de plus en plus de **direction générale, de support** et de **contrôle** de l'ensemble du travail.

L'efficacité du processus de décentralisation représente une priorité absolue pour COOPI qui l'a intégré avec différentes composantes soigneusement conçues, mises en œuvre et coordonnées:

- L'ADOPTION D'UNE SÉRIE **D'OUTILS** POUR SOUTENIR LES PROCESSUS INTÉGRÉS ENTRE EUX **DE PLANIFICATION, DE PROGRAMMATION STRATÉGIQUE, DE SUIVI ET D'ÉVALUATION**;
- LE **DÉVELOPPEMENT DE COMPÉTENCES** ET LA **MISE À JOUR PROFESSIONNELLE** CONSTANTE DU PERSONNEL, AUSSI BIEN EN ITALIE QUE DANS TOUS LES PAYS D'ACTIVITÉ;
- LES **MOMENTS DE RENCONTRE** STRUCTURÉS - COMME PAR EXEMPLE LE COOPI MEETING - OÙ LES DIFFÉRENTES COMPOSANTES DE L'ORGANISATION ÉCHANGENT DE MANIÈRE APPROFONDIE, CONSTRUCTIVE ET PROSPECTIVE.

La combinaison de ces éléments - et surtout l'intégration et la coordination constante des différents processus et outils - contribue à rendre le travail de l'organisation chaque jour plus efficace et "accountable" envers tous ses interlocuteurs.

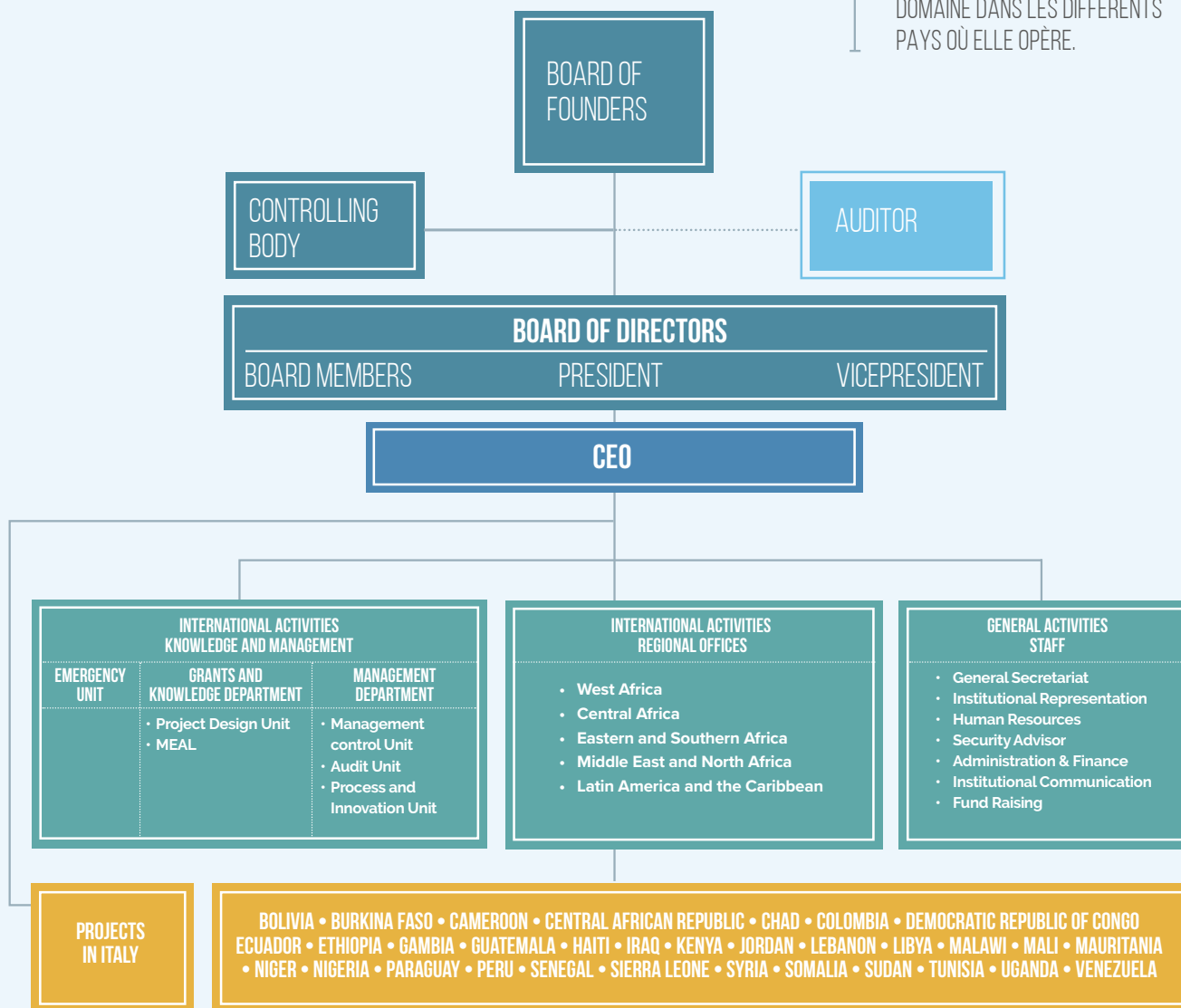


PHOTO: ARCHIVES COOPI

# ORGANIGRAMME COOPI

MIS À JOUR LE 30/06/2022

EN 2022, L'ORGANIGRAMME DE COOPI A ÉTÉ INTÉGRÉ AVEC L'**OUVERTURE DE LA NOUVELLE UNITÉ D'URGENCE** QUI A POUR TÂCHE DE DIRIGER ET DE SOUTENIR LE DÉVELOPPEMENT DE L'ACTIVITÉ DE COOPI DANS CE DOMAINE DANS LES DIFFÉRENTS PAYS OÙ ELLE OPÈRE.



EN 2022, LA FONDATION COOPI COMPTE **62 MEMBRES FONDATEURS**. EN 2022, LE **COLLÈGE DES FONDATEURS** S'EST RÉUNI **1 FOIS**, LE **CONSEIL D'ADMINISTRATION** **9 FOIS**, L'**ORGANE DE CONTRÔLE** **8 FOIS**. **AUCUN MEMBRE DES INSTANCES DIRIGEANTES** DE LA FONDATION **NE REÇOIT DE RÉMUNÉRATION** POUR LE POSTE OCCUPÉ ET LE TRAVAIL ACCOMPLI DANS L'EXERCICE DE SES FONCTIONS.

LES STATUTS, LE CODE D'ÉTHIQUE DE COOPI OU D'AUTRES INFORMATIONS SUR LES MEMBRES DES DIFFÉRENTS ORGANES DE LA FONDATION PEUVENT ÊTRE TÉLÉCHARGÉS SUR LE SITE DE COOPI:

[HTTPS://WWW.COOPI.ORG/EN/ORGANIZATION.HTML](https://www.cooi.org/en/organization.html)





## MEAL. UN SYSTÈME INTÉGRÉ DE SURVEILLANCE, D'ÉVALUATION, DE RESPONSABILITÉ ET D'APPRENTISSAGE

COOPI a adopté le système **MEAL (Monitoring, Evaluation, Accountability and Learning)**: un système organique et structuré de suivi, d'évaluation, de redevabilité et d'apprentissage qui représente un élément clé dans l'ensemble des processus et des outils adoptés par l'organisation pour promouvoir l'amélioration continue de son travail.

L'objectif premier et fondamental du système MEAL est de **contribuer à rendre de plus en plus efficace la programmation et la mise en œuvre des activités de terrain**. La collecte systématique de données sur "ce qui fonctionne" (ou ne fonctionne pas) est essentielle pour une **gestion adaptative des projets** - fondamentale dans les contextes complexes dans lesquels opèrent les organisations humanitaires - pour **apprendre** des succès et des échecs et pour **"rendre compte"** du travail de l'organisation aux bénéficiaires et à tous les autres interlocuteurs de l'organisation.

Dans des contextes où COOPI opère de manière continue dans le temps, le système MEAL peut également contribuer à permettre d'évaluer les changements structurels que les programmes apportent aux

bénéficiaires à moyen et long terme.

COOPI a développé le système MEAL sur la base de sa connaissance de longue date du secteur de la coopération internationale et de l'aide humanitaire, garantissant un bon niveau **d'organicité et d'harmonisation** de l'information établie au niveau mondial, mais en même temps prévoyant un certain degré **d'adaptabilité du système dans chaque pays**. Le système est développé et mis à jour avec une **approche ascendante et participative** qui implique le personnel de chaque pays. Enfin, COOPI a envisagé un processus **d'adoption graduelle et progressive** du système dans chaque pays en fonction des conditions de fonctionnement spécifiques.

Le système MEAL est fortement intégré dans les processus de planification et de gestion de COOPI. Pour rendre le système encore plus efficace, l'organisation s'est dotée d'un outil spécifique en développant un logiciel dédié capable de répondre aux besoins de suivi et d'évaluation dans des contextes spécifiques tels que ceux de la coopération internationale dans lesquels COOPI opère. Par ailleurs, pour la gestion du système, un point focal a été mis en place dans chaque pays et ainsi qu'un au siège.



PHOTO: ARCHIVES COOPI

# COOPI MEETING - XI ÈME ÉDITION



**Du 24 au 29 octobre s'est tenue à Milan, au siège de COOPI, la XI ème édition du COOPI Meeting.**

Le COOPI Meeting a pour objectif de donner unitarisme à l'action de l'organisation dans les différentes régions du monde dans lesquelles elle opère: à travers des présentations, des groupes de travail et des moments d'approfondissement, les participants ont l'opportunité de partager ce qui se fait en termes de planification, d'outils, d'activités; d'intégrer de nouvelles lignes d'action et de réfléchir au développement de l'organisation.

Chaque année, une large représentation des responsables des activités de COOPI dans les nombreux pays où elle est présente et du siège converge vers l'événement, et peut ainsi se rencontrer et échanger sur les expériences, les modes de fonctionnement et les perspectives de développement.

En 2022, **40 personnes de 23 pays différents** ont participé (Syrie, Irak, Jordanie, Liban, Tunisie, Libye, Mali, Burkina Faso, Sénégal, Niger, Mauritanie, Tchad, République Démocratique du Congo, République Centrafricaine, Kenya, Éthiopie, Somalie, Soudan, Venezuela, Équateur,

Pérou, Bolivie, Colombie) ainsi que plus de 30 personnes du siège italien, avec également la participation active de certains membres du Conseil d'administration.

La XIe édition du COOPI Meeting s'est terminée par **l'événement "Le Futur Proche: la coopération internationale à l'époque des crises mondiales"** qui, à partir du titre des nouvelles orientations stratégiques de COOPI - justement intitulées "Le Futur Proche" - a accueilli un débat ouvert à toutes les personnes intéressées - aussi bien internes qu'externes à l'organisation sur les effets combinés de la pandémie de Covid-19, de la guerre en Ukraine et des conflits, de la crise énergétique et du changement climatique, ainsi que la sécurité alimentaire et la pauvreté en Italie et dans le monde.

**EN 2022 ONT PARTEICIPÉ**

**40**  
PERSONNES  
DE 23 PAYS



**30**  
PERSONNES DU  
SIÈGE ITALIEN



PHOTO: ARCHIVES COOPI



# LE PERSONNEL COOPI



PHOTO: MARCO MENSA



## **Adieu Alberto**

Le 10 janvier 2023, Alberto Cogo, Administrateur de COOPI pendant 14 ans, de 2006 à 2022, est décédé prématurément. Alberto, récemment retraité, avait commencé à collaborer avec COOPI en 1981, alors qu'il était objecteur de conscience. Déjà à l'époque, le fondateur et président, le père Vincenzo Barbieri, parmi les nombreuses autres tâches opérationnelles, lui avait confié celle de « tenir les comptes ».

Affable, cordial, intelligent, cultivé et généreux : chacun de nous garde de lui un bon souvenir.



## COOPI COLLABORE AVEC DES PROFESSIONNELS EXPERTS EN COOPÉRATION INTERNATIONALE.

L'attention dans la sélection, les interventions de formation ciblées et l'intérêt à créer des relations continues combinés à l'évaluation et à la valorisation des ressources humaines au fil du temps, permettent de travailler avec des personnes préparées et motivées.

### L'ÉQUIPE EN CHIFFRES



#### EFFECTIF DU SIÈGE\*



#### OPÉRATEURS EXPATRIÉS\*



#### OPÉRATEURS LOCAUX\*\*



#### BÉNÉVOLES



## NOS OPÉRATEURS HUMANITAIRES EXPATRIÉS



Compte tenu de la complexité des contextes et des projets, COOPI recrute des opérateurs ayant une expérience préalable dans le rôle et dans des contextes de crise: le juste équilibre entre motivation et expérience, entre compétences et intérêt pour les réalités locales fait la différence pour intervenir efficacement sur le terrain.

### CARTE D'IDENTITÉ DES OPÉRATEURS HUMANITAIRES EXPATRIÉS

AGE MOYEN

39 ANS

FORMATION

DIPLÔME UNIVERSITAIRE  
+ FORMATION TECHNIQUE  
SPÉCIALISÉE; CONNAISSANCE  
D'AU MOINS 2 LANGUES

EXPÉRIENCE INTERNATIONALE  
(MOYENNE)

+6,5 ANS

EXPÉRIENCE PRÉCÉDENTE AVEC  
COOPI (MOYENNE)

26 MOIS

Chaque année, un **intense travail de sélection** est effectué pour identifier parmi des dizaines de milliers de candidatures provenant du monde entier les profils les plus aptes à pourvoir les postes recherchés.

### SÉLECTION DES CANDIDATS ENTRE CONTINUITÉ ET RENOUVELLEMENT

POSTES À POURVOIR

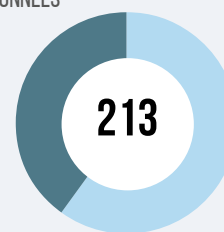
184  
(DONT CERTAINS MULTIPLES)

CANDIDATURES REÇUES

PLUS DE 26 878

PERSONNES SÉLECTIONNÉES

40%  
DÉJÀ PERSONNEL  
COOPI OU AYANT  
DÉJÀ EU DES  
COLLABORATIONS  
AVEC COOPI



60%  
NOUVELLES  
RECRUES

\* Les données incluent tous les opérateurs qui ont collaboré avec COOPI au cours de l'année.

\*\* Les données font référence au nombre d'opérateurs locaux au 31-12-2022.



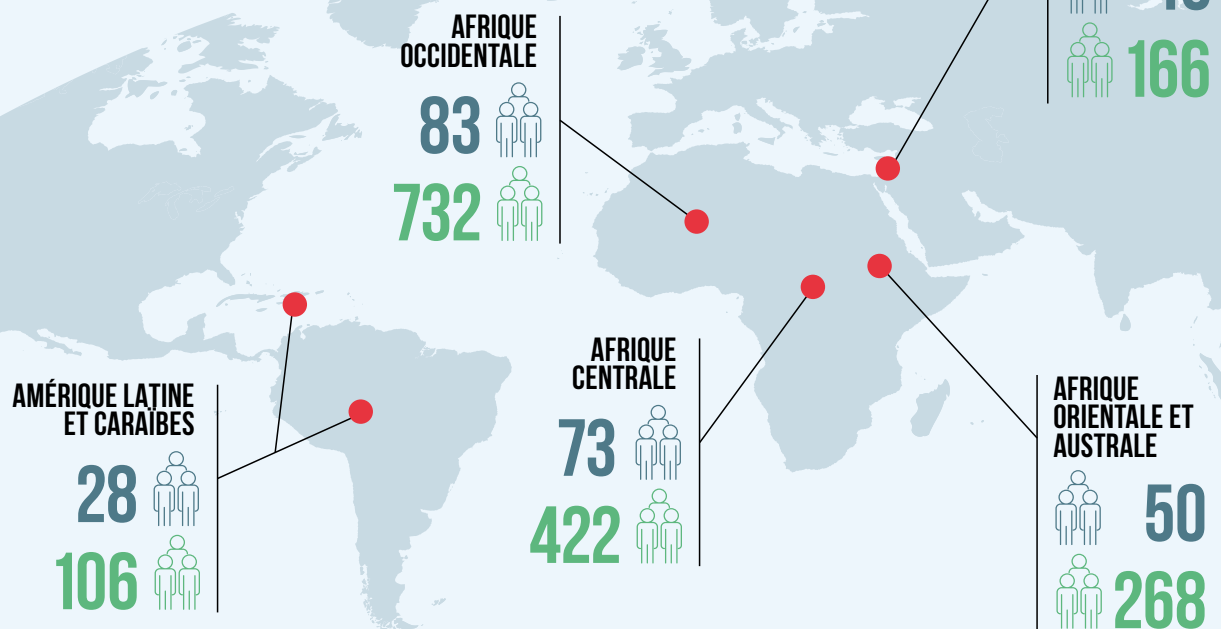


La forte présence d'opérateurs locaux dans chacune des Régions d'intervention de COOPI contribue à en faire une organisation globale dans son ensemble, mais fortement ancrée dans le territoire. Dans chacune des Régions où opère COOPI, elle considère le renforcement des capacités du personnel local comme une priorité.

## PRÉSENCE SUR LE TERRAIN

 **OPÉRATEURS EXPATRIÉS**  
RÉGION DE DESTINATION

 **OPÉRATEURS LOCAUX**  
RÉGION DE PROVENANCE



## PROVENANCE DES OPÉRATEURS EXPATRIÉS

ITALIE **145**

AUTRES PAYS EUROPÉENS **31**  
(SAUF ITALIE)

PAYS EXTRA-EUROPÉENS **98**

POUR EN SAVOIR PLUS SUR LES DESTINATIONS DES OPÉRATEURS HUMANITAIRES EXPATRIÉS CONSULTEZ LES CHAPITRES DÉDIÉS À CHAQUE RÉGION D'INTERVENTION OU LES PAGES DU SITE COOPI DÉDIÉES À CHAQUE PAYS D'INTERVENTION AU LIEN

[HTTPS://WWW.COOPI.ORG/EN/WHERE-WE-WORK.HTML](https://www.cooi.org/en/where-we-work.html)

## RÉALISATION DES PROGRAMMES: LES COMPÉTENCES SUR LE TERRAIN



COOPI travaille avec un nombre important d'opérateurs ayant des compétences managériales afin d'assurer efficacité dans la réalisation des activités et transparence et responsabilité envers tous les interlocuteurs.

En 2022, le renforcement des **Coordinations Régionales** s'est poursuivi avec la mise en place de coordonnateurs de programme et avec le renforcement du **roster de consultants techniques** pour la planification et dans les

secteurs de la Sécurité Alimentaire, de la Nutrition, de l'Eau de l'Hygiène et de l'Assainissement, de l'Energie et de l'Environnement.

Les personnes ayant des compétences administratives au sein de COOPI s'engagent chaque année dans des activités de suivi et de contrôle économiques et financiers et dans la prévention des comportements frauduleux et incorrects.

### COMPÉTENCES SPÉCIFIQUES: GESTION DES PROGRAMMES ET DES PROJETS

CHEFS DE PROJET, RESPONSABLES DE PROGRAMME,  
CHEFS DE MISSION, COORDINATEURS RÉGIONAUX

148

CONSULTANTS, EXPERTS TECHNIQUES ET AUTRES FIGURES  
DE SOUTIEN AUX PROJETS ET AUX COORDINATIONS

44

### COMPÉTENCES SPÉCIFIQUES COMPLIANCE ET RESPONSABILITÉ

PROFILS ADMINISTRATIFS ET LOGISTIQUES

82



PHOTO: MARCO MENSA





## RÉALISATION DES PROGRAMMES: LES COMPÉTENCES SUR LE TERRAIN



### FORMATION INITIALE ET MISES À JOUR DE PARCOURS

Depuis plusieurs années, COOPI a défini un **Plan de Formation** du personnel entrant, aussi bien au siège que dans les pays où elle opère et promeut des initiatives ciblées d'information et de **mise à jour** périodique.

Le Plan accorde une grande attention à la **formation initiale** ("on boarding"), qui peut durer **de 1 à 6 semaines ouvrables** selon le profil professionnel auquel il s'adresse. Le parcours comprend toujours des interventions d'information ponctuelles et ciblées qui initient les nouveaux collaborateurs à la culture, à la structure et aux procédures de COOPI. **La formation se déroule majoritairement en ligne et comporte également une partie importante réalisée sur le terrain.**

Pour les **zones reculées** où il n'est pas possible d'utiliser la connexion au réseau, COOPI a produit 14 modules de formation adaptés pour atteindre son personnel de manière inclusive et généralisée.

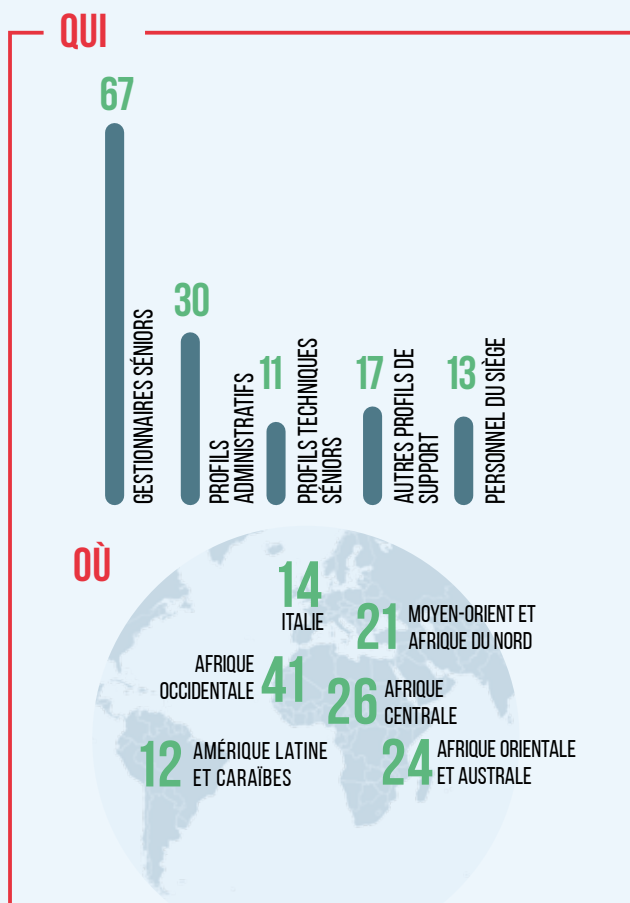
Pour certains profils COOPI a prévu des **rendez-vous en présentiel** au siège milanais.

### FOCUS FORMATION INITIALE

La formation initiale touche différents domaines de compétences tels que les **ressources humaines, la programmation et la gestion administrative, le cycle de projet, les activités de coordination des pays** et comprend des modules institutionnels, procéduraux, administratifs et sectoriels.

Chaque parcours de formation comprend une partie qui se déroule sur le terrain.

En 2022, **1 563 journées** ont été consacrées au briefing initial des opérateurs.



COOPI participe à certaines **initiatives de formation supérieure sur le plan international** telles que le **Cooperation and Development Network** (Réseau de coopération et de développement) qui comprend les **Masters de Cartagena de Indias, Bethléem, Katmandou et Nairobi** et l'**historique Master de Pavie qui atteint cette année sa 26<sup>ème</sup> édition.**

POUR EN SAVOIR PLUS SUR LE RÉSEAU DE COOPÉRATION ET DE DÉVELOPPEMENT VISITEZ LE SITE WEB

[HTTP://WWW.COOPERATIONDEVELOPMENT.ORG/](http://www.cooperationdevelopment.org/)

## SANTÉ ET SÉCURITÉ



COOPI suit les bonnes pratiques dans le domaine de la **santé et de la sécurité au travail** pour la protection de l'ensemble du personnel du siège. Pour le personnel expatrié, il existe plusieurs moments d'information fournis par le biais de lignes directrices et de procédures. En particulier, COOPI a élaboré le "Guide Sanitaire" avec des indications adoptées

par toutes les organisations qui font référence à SISCOS (organisation qui fournit des services d'assistance aux ONG opérant dans le domaine de la coopération internationale). **Tout le personnel expatrié** de COOPI bénéficie d'un module d'information en modalité e-learning sur les principaux contenus de référence du Guide Sanitaire.

## LIGNES DIRECTRICES PROTECTION CONTRE L'EXPLOITATION ET LES ABUS SEXUELS

COOPI s'engage depuis toujours en première ligne contre toutes les formes d'**exploitation et d'abus**, et aussi pour en prévenir et réduire les risques dans toutes ses actions; pour cette raison, elle adhère aux **standards internationaux** et fait souscrire sa **policy Protection contre l'Exploitation et les Abus sexuels** à tous ses employés. Tout le personnel de COOPI est tenu d'observer un comportement irréprochable envers les bénéficiaires des projets et des communautés dans lesquelles l'organisation opère, et en

particulier les catégories les plus vulnérables. L'objectif est de s'assurer qu'en aucun cas, pour quelque raison et en aucune circonstance (adoption de la politique de « tolérance zéro ») le personnel ne puisse abuser de son influence dans des situations d'inégalité de pouvoir. Pour affirmer sa position et s'assurer que chacun la respecte, COOPI s'engage à organiser diverses activités, dont la formation initiale et autres moments de sensibilisation, ainsi que des rappels périodiques, afin d'accroître l'efficacité de la prévention.

## LA RÉMUNÉRATION DU PERSONNEL



La Convention Collective Nationale du Travail "Commerce et Tertiaire" s'applique au personnel travaillant au siège de COOPI en Italie.

### RÉMUNÉRATION MOYENNE DU PERSONNEL CONVENTION COLLECTIVE "COMMERCE ET TERTIAIRE (2022 - €)

CADRES SUPÉRIEURS	94 673
CADRES	47 391
EMPLOYÉS DE 1ER ÉCHELON	34 333
EMPLOYÉS DE 2E ÉCHELON	31 263
EMPLOYÉS DE 3E ÉCHELON	27 686
EMPLOYÉS DE 4E ÉCHELON	23 153

### OPÉRATEURS EXPATRIÉS CONTRATS DE COLLABORATION COORDONNÉE ET CONTINUE

SALAIRE BRUT LE PLUS ÉLEVÉ	82 411
SALAIRE BRUT LE PLUS BAS	20 305

### RAPPORT ENTRE LES SALAIRES MAXIMUM ET MINIMUM DES EMPLOYÉS DE COOPI

4,15

POUR EN SAVOIR PLUS SUR LES RESSOURCES HUMAINES DE COOPI ET LES INITIATIVES DE FORMATION RÉALISÉES, VISITEZ LA SECTION ORGANISATION DU SITE WEB DE COOPI AU LIEN

[HTTPS://WWW.COOPI.ORG/EN/ORGANIZATION.HTML](https://www.cooipi.org/en/organization.html)



# L'ÉCOLE DE LA COOPÉRATION INTERNATIONALE



En 2022, **l'École de la Coopération Internationale** s'est constituée en tant **qu'Entreprise sociale autonome**.

Depuis 2016, COOPI, en collaboration avec le CAPAC - le Polytechnique du Commerce et du Tourisme de Milan, promeut des cours professionnels visant à former des opérateurs humanitaires hautement qualifiés aussi bien d'un point de vue technique, managérial que de gestion.

L'École est née de cette expérience dans le but de former des **experts du secteur de l'urgence et du développement**, de promouvoir la **culture de la coopération** et d'activer un **dialogue fructueux avec les acteurs du développement durable** (universités, centres de recherche, entreprises, organisations du troisième secteur).

Travailler dans la coopération internationale, signifie travailler au quotidien dans des **contextes complexes** qui exigent un **professionnalisme et des compétences actualisées** afin d'avoir un impact durable et à long terme, en somme de "savoir faire" un monde plus équitable et plus juste. Savoir faire, pour l'École de la Coopération Internationale, c'est être **capable d'utiliser les outils les plus appropriés pour améliorer concrètement la vie des personnes**; c'est **savoir intervenir dans les processus de développement avec une approche participative, un sens de la réalité et des capacités de gestion**.

L'École de la Coopération Internationale propose des **cours d'initiation et de perfectionnement au rôle**, afin que les opérateurs humanitaires soient toujours plus équipés pour intervenir avec compétence dans des contextes difficiles et organise des événements et des activités culturelles (telles que des séminaires, des conférences et des recherches) pour approfondir les connaissances spécialisées et contribuer à la connaissance de ce secteur d'intervention.

Les particularités des cours promus par l'École sont, d'une part, la **qualité de l'enseignement** et, d'autre part, la **certification des compétences acquises**. Les enseignants sont des professionnels de la coopération internationale, préalablement formés pour exercer des activités d'enseignement de manière interactive, capables d'inclure des exercices pratiques et des évaluations de l'apprentissage. Au début des cours, des sessions de formation sont prévues pour aligner les

compétences antérieures des participants, afin de permettre une plus grande efficacité de l'activité. Enfin, le CAPAC étant un établissement de formation professionnelle agréé par la Région Lombardie, la formation délivre une certification des compétences acquises, valable dans toute l'Union européenne.

Ces dernières années, une moyenne de **100 candidats** s'est proposée pour **chaque cours** dispensé pour la formation des **chefs de projet et administrateurs/trices de projet**. Environ **15 % des candidats ont été sélectionnés** pour participer au cours et, parmi eux, près de **90 % sont partis pour une expérience professionnelle dans le secteur humanitaire**.

## JUSQU'À PRÉSENT, LES COURS DISPENSÉS PAR L'ÉCOLE AVEC CONTINUITÉ SONT:

### COURS POUR CHEFS DE PROJETS (PROJECT MANAGER)

DEPUIS 2020, 5 ÉDITIONS SUIVIES PAR UN TOTAL DE 52 ÉTUDIANTS.  
2 ÉDITIONS DU COURS PROJECT MANAGER ONT EU LIEU EN 2022 ET ELLES ONT ÉTÉ SUIVIES PAR UN TOTAL DE 18 ÉTUDIANTS.



PHOTO: ARCHIVES COOPI

### COURS D'ADMINISTRATEUR DE PROJET (RESPONSABLE FINANCIER)

DEPUIS 2016, 6 ÉDITIONS SUIVIES PAR UN TOTAL DE 61 ÉTUDIANTS.



PHOTO: ARCHIVES COOPI

POUR EN SAVOIR PLUS SUR L'ÉCOLE DE LA COOPÉRATION INTERNATIONALE, VISITEZ

[WWW.EDUCOOPINT.ORG](http://WWW.EDUCOOPINT.ORG)



# UNE ORGANISATION QUI OPÈRE EN RÉSEAU



PHOTO: ANDREA RUFFINI

**EN TANT QU'ONG,  
C'EST DANS LA NATURE  
DE COOPI DE  
TRAVAILLER EN RÉSEAU.**

En tant qu'ONG, c'est dans la nature de COOPI de travailler en réseau en collaborant, en soutenant et en obtenant le soutien d'une pluralité d'acteurs appartenant à des réalités qui sont souvent très éloignées entre elles: géographiquement, culturellement et économiquement.

Cette caractéristique permet à COOPI de jouer un rôle de facilitateur qui **privilégie la rencontre** entre les besoins sociaux - souvent extrêmes - et les ressources utiles: elle rend efficace l'intervention en **situation d'urgence** et valorise les **impacts** des programmes de **développement**, favorise **l'inclusion et l'autonomisation** des communautés avec lesquelles elle opère. Elle nourrit un cercle vertueux de **confiance avec les bailleurs de fonds** et les donateurs et **promeut le changement culturel** aussi dans le Nord du Monde.

Font également partie du réseau de COOPI des organisations indépendantes créées pour soutenir les activités de COOPI et collaborer systématiquement avec l'organisation: **American Friends of COOPI** et **COOPI Suisse**.

COOPI considère qu'il est essentiel de travailler en **réseau avec des partenaires internationaux et locaux** pour apporter des réponses adéquates aux **crises humanitaires** et pour garantir la construction de **parcours de développement durable** grâce à l'intégration de différentes compétences, au renforcement des capacités d'advocacy, à l'échange d'expériences et à l'intégration entre recherche et action.

# RÉSEAU

## PARTICIPATIONS INTERNATIONALES



## ASSOCIATIONS



## UNIVERSITÉS ET CENTRES DE RECHERCHE



COOPI adhère à la Piattaforma Italiana Multisettoriale sull'Energia (Plateforme Italienne Multisectorielle sur le thème de l'Énergie).

Elle participe également, en tant que membre du Global Compact, au Partenariat mondial pour une coopération efficace au service du développement. Elle est représentée au travers du Network italiano Salute Globale (Global Health Italian Network) chez Global Fund Advocates Network • G7 Civil Society Task Force • GCAP (Global Coalition against Poverty - Italia) • Campagne ZeroZeroCinque.

En tant que membre de Link 2017, en Italie elle participe à: ASviS (Alliance Italienne pour le développement durable) • IAP (Institut d'autodiscipline Publicitaire) • Forum Permanent du Troisième secteur • En qualité d'associé de CoLomba, elle participe à l'AOI (Association des ONG Italiennes).



PHOTO: SIMONE DURANTE

POUR EN SAVOIR PLUS SUR AMERICAN FRIENDS OF COOPI VISITEZ

[WWW.COOPI.US](http://WWW.COOPI.US)

POUR EN SAVOIR PLUS SUR COOPI SUISSE VISITEZ

[WWW.SUISSE.COOPI.ORG](http://WWW.SUISSE.COOPI.ORG)

# PRINCIPES, POLICY ET LIGNES DIRECTRICES

COOPI ÉLABORE DES POLICY ET DES LIGNES DIRECTRICES SUR DES THÈMES CLÉS POUR SON TRAVAIL ET SUR LESQUELS ELLE A CONSOLIDÉ L'EXPÉRIENCE ACQUISE EN PRÈS DE 60 ANS DE TRAVAIL SUR LE TERRAIN.

Ces documents illustrent le positionnement de l'organisation sur les sujets traités à partir de la définition du cadre de référence théorique international.

Les interventions de COOPI sur le terrain sont basées sur quelques principes, qui sont ensuite articulés dans les différentes Policy et Lignes Directrices sectorielles:

- RECONNAÎTRE LA **CENTRALITÉ DE L'INDIVIDU** EN RESPECTANT L'IDENTITÉ, LES CARACTÉRISTIQUES SOCIALES ET PHYSIQUES ET EN ASSURANT LA **PROTECTION DE LA DIGNITÉ HUMAINE**;
- DÉFINIR LES INTERVENTIONS SUR LA BASE D'UNE ANALYSE DES **CAPACITÉS ET VULNÉRABILITÉS DES COMMUNAUTÉS**;
- ADOPTER DES **PROCESSUS DÉCISIONNELS INCLUSIFS**;
- PROMOUVOIR LE RENFORCEMENT DES **CAPACITÉS** ET LE TRANSFERT DE **SAVOIR-FAIRE**;
- GARANTIR LA **PROTECTION CONTRE LA VIOLENCE** SOUS TOUTES SES FORMES;
- PROMOUVOIR L'**ÉGALITÉ DES SEXES**;
- PROTÉGER L'ENVIRONNEMENT POUR PROMOUVOIR LE **DÉVELOPPEMENT DURABLE**, NOTAMMENT GRÂCE À UN ACCÈS GÉNÉRALISÉ À L'ÉNERGIE DURABLE ET AUX PROGRAMMES DE RÉDUCTION DES RISQUES DE CATASTROPHES (RRC).

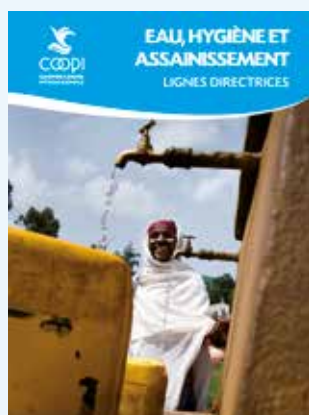
Chaque **Policy** sectorielle de COOPI a un double objectif: aider l'organisation à discuter des enjeux centraux de ses programmes, partager et convenir d'une démarche de travail et en même temps clarifier et faire connaître la position institutionnelle par rapport aux différents thèmes abordés. Les policy complètent ainsi les valeurs, la vision et la mission en articulant de manière plus approfondie les méthodes de travail et la stratégie qui sous-tendent les programmes définis par l'organisation.

De plus, en marge de chaque policy, un document de **Procédures Opérationnelles Standard** est élaboré. Celui-ci traduit le niveau théorique dans la pratique de la gestion des programmes et accompagne les opérateurs pour mettre en œuvre ce qui est exprimé et rendre les interventions durables et efficaces.

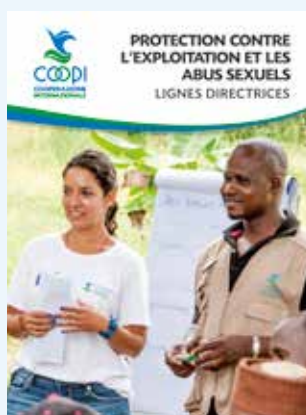




# POLICY ET LIGNES DIRECTRICES DE COOPI



**EAU, HYGIÈNE ET ASSAINISSEMENT**  
(LIGNES DIRECTRICES, 2022)



**PROTECTION CONTRE L'EXPLOITATION ET LES ABUS SEXUELS** (LIGNES DIRECTRICES, 2019)



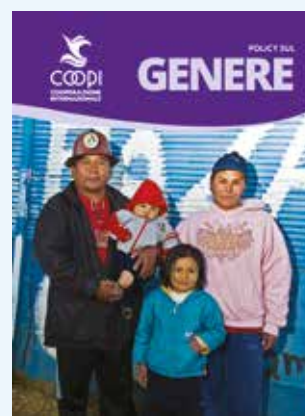
**L'ÉDUCATION EN SITUATIONS D'URGENCE**  
(LIGNES DIRECTRICES, 2018)



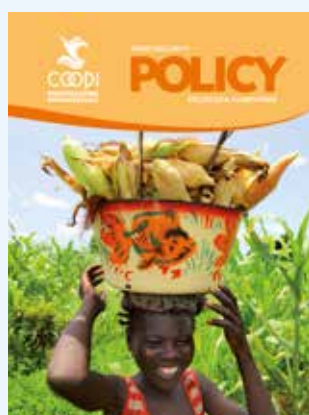
**SÉCURITÉ NUTRITIONNELLE**  
(POLICY, 2017)



**PROTECTION**  
(POLICY, 2016)



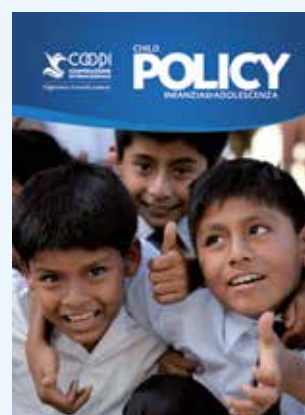
**GENRE** (POLICY, 2015)



**SÉCURITÉ ALIMENTAIRE ET MOYENS DE SUBSISTANCE**  
(LIGNES DIRECTRICES, 2022)



**ENVIRONNEMENT ET RÉDUCTION DU RISQUE DE CATASTROPHES**  
(POLICY, 2013)



**ENFANCE** (POLICY, 2011)

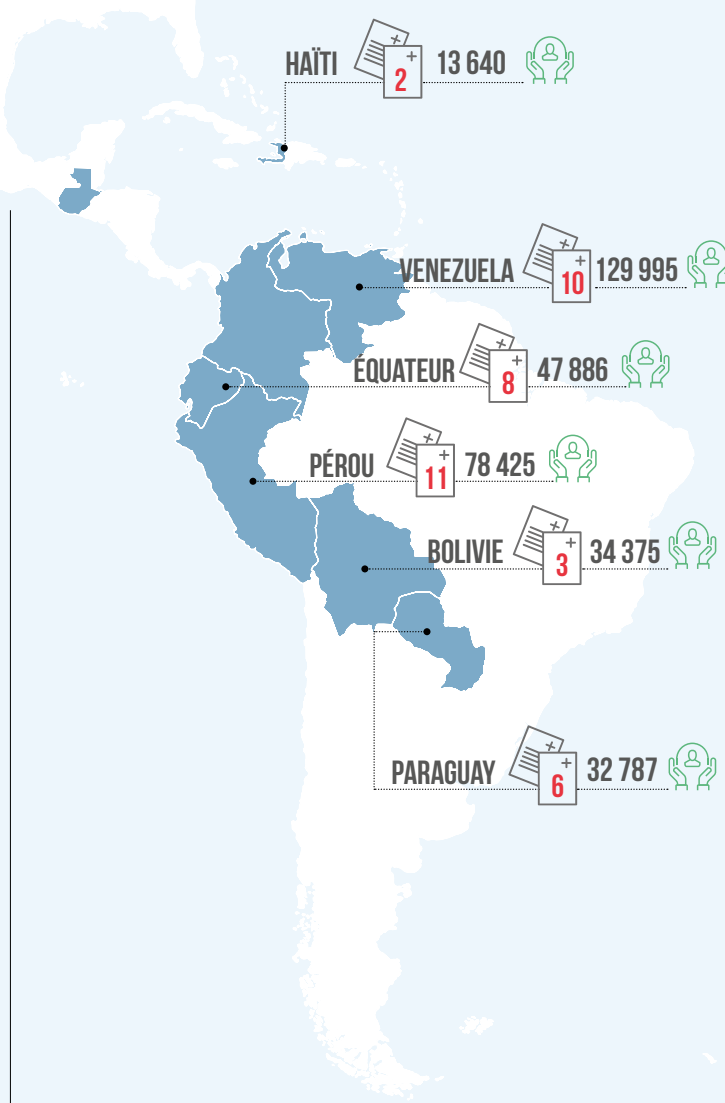
RESPONSABILITÉ SOCIALE D'ENTREPRISE (POLICY, 2011)

LES POLICY PEUVENT ÊTRE TÉLÉCHARGÉES SUR LE SITE [WWW.COOPI.ORG](http://WWW.COOPI.ORG) AUX LIENS SUIVANTS:

- EN ITALIEN [HTTPS://WWW.COOPI.ORG/IT/LE-POLICY-DI-COOPI.HTML](https://www.cooi.org/it/le-policy-di-coopi.html)
- EN ANGLAIS [HTTPS://WWW.COOPI.ORG/EN/COOPI-POLICIES.HTML](https://www.cooi.org/en/coopi-policies.html)
- EN FRANÇAIS ET ESPAGNOL [HTTPS://WWW.COOPI.ORG/IT/DOCUMENTI.HTML](https://www.cooi.org/it/documenti.html) EN LES SÉLECTIONNANT DANS LA RUBRIQUE DOCUMENTS

# L'EMPREINTE DE COOPI

En 2022, COOPI était présente dans **33 pays** d'Afrique, du Moyen-Orient, d'Amérique latine et des Caraïbes et en Italie. Dans 28 de ces pays, elle a réalisé au total **252 projets**, dont 234 projets d'urgence et de développement et 18 projets de soutien à distance. Au total **6 779 975 bénéficiaires** ont été atteints. En 2022, COOPI était également présente au Cameroun, en Colombie, au Guatemala, au Kenya et en Tunisie planifiant le lancement des activités pour l'année suivante et poursuivant des relations actives avec les parties prenantes à différents niveaux.



**6 779 975**  
BÉNÉFICIAIRES

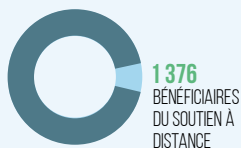


**252**  
PROJETS



**33**  
PAYS

**6 778 599**  
BÉNÉFICIAIRES DE PROJETS  
INTERNATIONAUX ET ITALIE

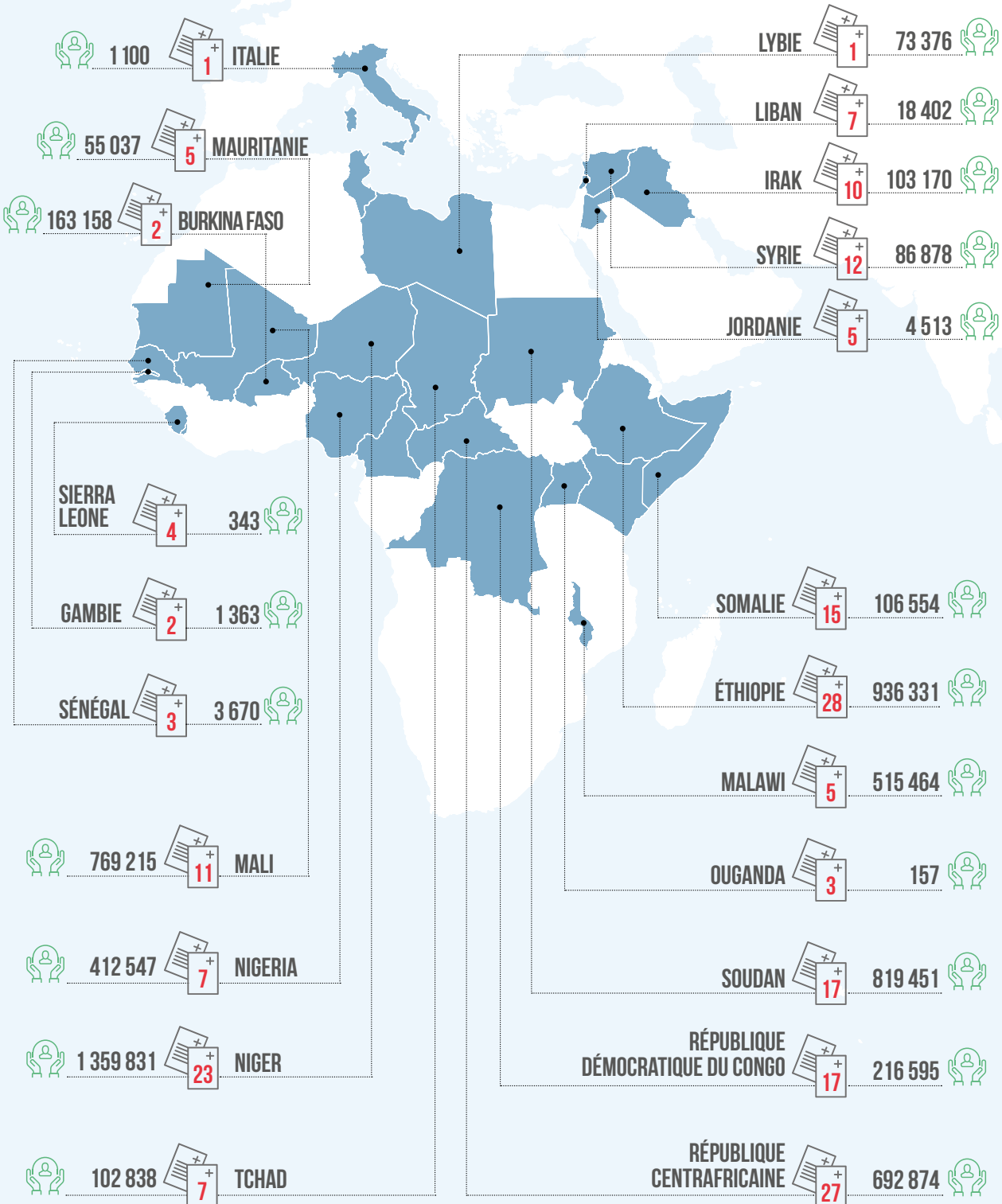


**234** PROJETS  
INTERNATIONAUX ET ITALIE



## TYPE D'INTERVENTION







# LE FUTUR PROCHE: ORIENTATIONS STRATÉGIQUES 2022-2024

**COOPI ENCOURAGE L'ÉVOLUTION  
DES INTERVENTIONS SUR  
LE TERRAIN: DE SITUATIONS  
D'URGENCES À DES PROCESSUS DE  
PROMOTION D'UN DÉVELOPPEMENT  
DURABLE ET À LONG TERME.**

COOPI a défini en 2021 ses orientations stratégiques de développement pour le triennat 2022-2024.

**"Le futur proche"** - le titre du document qui les résume - souligne d'emblée quel est l'objectif premier et à la fois l'élément qui rend sa manière de fonctionner et de créer pour les communautés un impact spécifique et reconnaissable: le concept de "proche".

**Proche considéré comme notre proche**, relativement à ceux qui se trouvent dans des conditions de fragilité.

**Proche considéré comme quelqu'un qui est le plus proche de nous** et qui pourrait avoir besoin d'aide même si «loin» de la logique typique premier et tiers-monde.



**Et proche considéré comme futur proche**, ce qui va se passer ou, mieux encore, ce qui se passe déjà.

**La Sécurité Alimentaire, la Protection, l'Eau, l'Hygiène et l'Assainissement, l'Environnement et la Réduction des Risques de Catastrophes** sont les secteurs d'intervention les plus consolidés et qui sont depuis toujours au centre de la programmation de COOPI, notamment en ce qui concerne les projets de développement. Parmi les **domaines d'intervention prioritaires** de COOPI figurent et continueront à figurer, le **soutien aux réfugiés et aux populations déplacées, la nutrition et l'éducation même en situations d'urgence**.

Et, bien que dans un scénario global qui voit se multiplier les urgences, qui deviennent plus fréquentes, plus localisées et plus complexes à décrypter du point de vue des acteurs impliqués, COOPI encourage et continuera à **encourager l'évolution des interventions sur le terrain: de situations d'urgences à des processus de promotion d'un développement durable et à long terme**, une caractéristique qui depuis toujours distingue son travail et dont la valeur est de plus en plus reconnue même par les grands bailleurs de fonds internationaux.



## LE FUTUR PROCHE - ORIENTATIONS STRATÉGIQUES 2022-2024

### 6 OBJECTIFS STRATÉGIQUES DÉTERMINERONT LE DÉVELOPPEMENT DE COOPI DANS LE FUTUR PROCHE.

Avec les nouvelles orientations stratégiques, COOPI a défini les éléments d'une nouvelle étape de son parcours de croissance, dépassant ce qui a déjà été consolidé en termes d'opérativité, de capacité d'intervention et de compétences. Avec le document **"LE FUTUR PROCHE - Orientations stratégiques 2022-2024"** COOPI a créé un document d'orientation qui est avant tout **un outil de travail** qui, en pratique, met en évidence **ce que COOPI veut faire "en plus"** de ce qu'elle fait déjà normalement pour donner des réponses de plus en plus efficaces pour lutter contre la pauvreté et **pour soutenir un nombre croissant de personnes**. COOPI a identifié pour la période 2022-2024 **6 objectifs stratégiques** comme facteurs déterminants pour son développement dans le futur proche:

**1 AIDE HUMANITAIRE**  
DÉVELOPPEMENT DE L'OPÉRATIVITÉ DANS LE DOMAINE DE L'AIDE HUMANITAIRE.

**2 PROXIMITÉ: DÉCENTRALISATION ET PARTENARIATS POUR SE DÉVELOPPER**  
SYSTÉMATISATION DE LA DÉCENTRALISATION ORGANISATIONNELLE ET DÉVELOPPEMENT DES PARTENARIATS.

**3 PROTECTION DE L'ENVIRONNEMENT, ACCÈS À L'ÉNERGIE ET DÉVELOPPEMENT DURABLE**  
DÉVELOPPEMENT D'ACTIVITÉS DE PROTECTION DE L'ENVIRONNEMENT, PROMOTION DE L'ACCÈS À L'ÉNERGIE ET DU DÉVELOPPEMENT DURABLE.

**4 LUTTE CONTRE LA PAUVRETÉ EN ITALIE**  
DISTRIBUTION DE DENRÉES ALIMENTAIRES ET ÉCOUTE DES FRAGILITÉS.

**5 DÉVELOPPEMENT DES COMPÉTENCES ET PROMOTION DU PROFESSIONNALISME**  
RENFORCEMENT DES COMPÉTENCES ET DU PROFESSIONNALISME DE LA COOPÉRATION INTERNATIONALE.

**6 COMMUNICATION ET PARTICIPATION**  
RENFORCEMENT DU POSITIONNEMENT ET DE LA COMMUNICATION ET PARTICIPATION D'UN PUBLIC DE PLUS EN PLUS LARGE ET DIVERSIFIÉ.

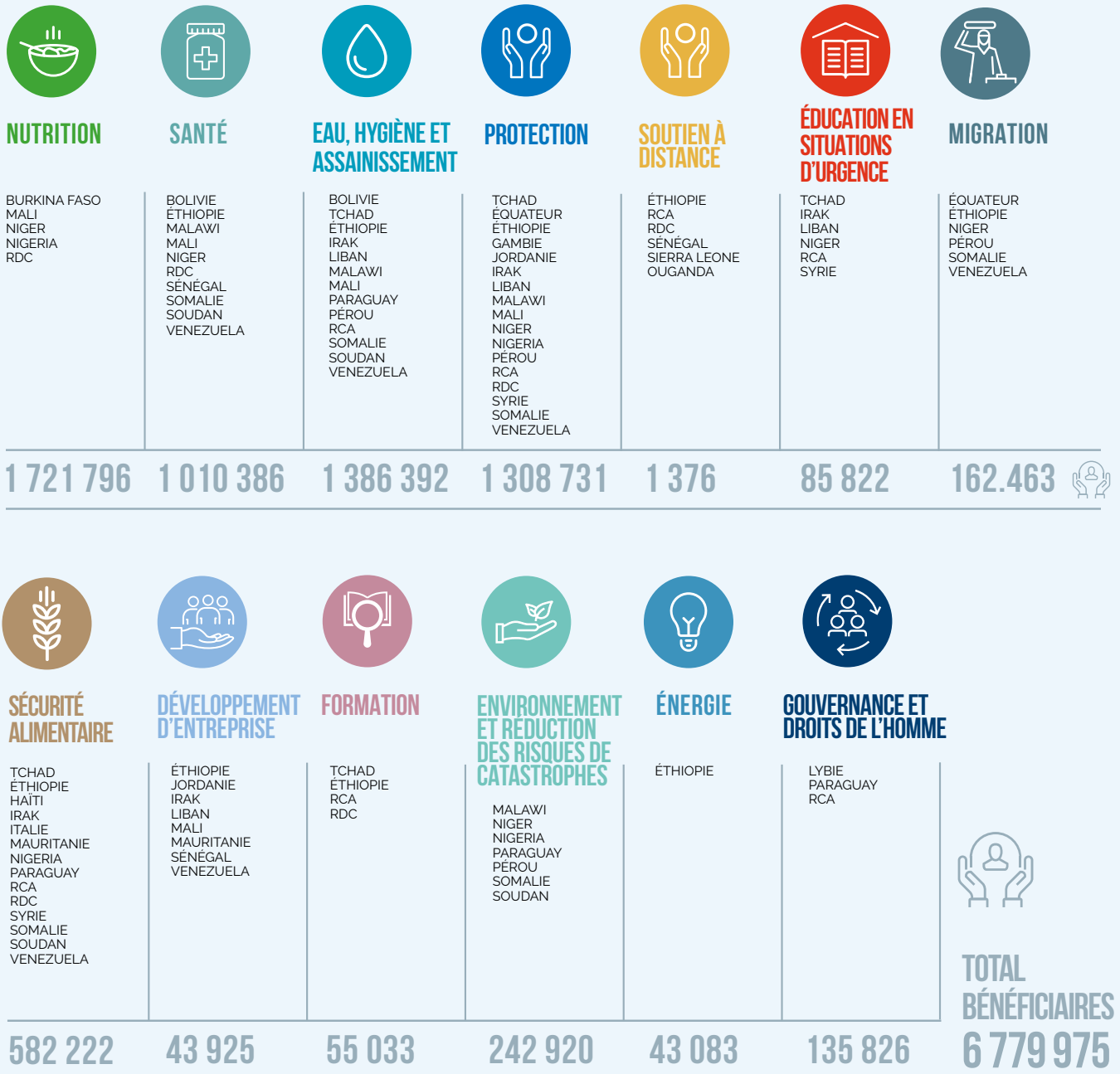


PHOTO: CORALIE MANERI





## LES SECTEURS D'INTERVENTION, LES PAYS ET LES BÉNÉFICIAIRES ATTEINTS



IL EST POSSIBLE DE CONSULTER LE DOCUMENT COMPLET  
"LE FUTUR PROCHE - ORIENTATIONS STRATÉGIQUES 2022-2024" AU LIEN SUIVANT

[HTTPS://COOPI.ORG/UPLOADS/HOME/1625972BA81E48.PDF](https://COOPI.ORG/UPLOADS/HOME/1625972BA81E48.PDF)

COORDINATION RÉGIONALE

# AFRIQUE OCCIDENTALE

## SAHEL: LES BESOINS HUMANITAIRES

**30**

MILLIONS DE PERSONNES ONT BESOIN D'AIDE HUMANITAIRE

**18,6**

MILLIONS DE PERSONNES FRAPPÉES PAR UNE INSÉCURITÉ ALIMENTAIRE SÈVÈRE

**7,7**

MILLIONS D'ENFANTS SOUFFRENT DE MALNUTRITION

**6,3**

MILLIONS DE DÉPLACÉS ET DE RÉFUGIÉS DONT 5,3 VERS LES PAYS DU BASSIN DU LAC TCHAD



**EN AFRIQUE OCCIDENTALE**, il convient de distinguer deux macro-régions: le Sahel et la bande côtière. Les facteurs de risque sont à la fois structurels - comme les conflits pour le contrôle des ressources, la fragilité socio-économique et de gouvernance - et exogènes - comme le changement climatique, les chocs économiques et la spéculation financière, les épidémies et la présence de groupes extrémistes armés.

Dans ce contexte, les principales questions critiques à résoudre sont l'insécurité alimentaire et nutritionnelle généralisée, l'instabilité politique, les tensions sociales, les conséquences du changement climatique et la survenue cyclique de crises complexes qui ne font qu'accroître l'extrême vulnérabilité et réduisent la résilience de la communauté.

## OÙ NOUS OPÉONS

DAKAR



**COOPI EST PRÉSENTE EN AFRIQUE OCCIDENTALE DEPUIS 1966.**

DANS LA RÉGION, COOPI OPÈRE ACTUELLEMENT AU NIGER, AU NIGERIA, AU MALI, AU BURKINA FASO, AU SÉNÉGAL, EN SIERRA LEONE, EN GAMBIE ET EN MAURITANIE. LA **COORDINATION RÉGIONALE D'AFRIQUE OCCIDENTALE** EST SITUÉE À **DAKAR**.

## COOPI EN AFRIQUE OCCIDENTALE



**57** PROJETS RÉALISÉS



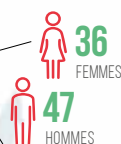
**2 765 164**

BÉNÉFICIAIRES ATTEINTS

EFFECTIF INTERNATIONAL

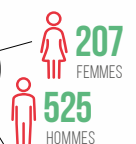


**83** PERSONNES



EFFECTIF LOCAL

**732** PERSONNES





## AFRIQUE OCCIDENTALE

## DOMAINES D'INTERVENTION PRIORITAIRES DE COOPI EN AFRIQUE OCCIDENTALE

Le travail de COOPI en Afrique Occidentale s'est toujours caractérisé par la mise en œuvre de programmes visant à réduire **l'insécurité alimentaire et nutritionnelle** et en même temps à renforcer la **résilience** des communautés - soutenus depuis plusieurs années par un nombre croissant d'interventions **d'urgence**.

Les programmes et interventions sont toujours planifiés et réalisés en collaboration avec les acteurs locaux: **les institutions, les organisations** actives sur le terrain et la **communauté**.










L'**approche régionale** multi-pays qui caractérise la présence de COOPI dans chaque région d'intervention lui permet de planifier ses activités à partir d'une vision globale et actualisée des besoins de chaque zone.

Le **modèle organisationnel décentralisé** lui permet d'adopter au cas par cas les choix les plus appropriés pour les communautés dans lesquelles elle opère, également grâce à la participation aux tables de coordination avec les principaux acteurs actifs dans chaque pays.

### COOPI EN AFRIQUE OCCIDENTALE EN 2022

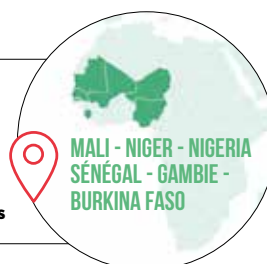
#### SECTEURS D'INTERVENTION

#### PAYS

NUTRITION		MALI • BURKINA FASO • NIGER • NIGERIA
SANTÉ (ET SANTÉ MENTALE)		MALI • NIGER • SÉNÉGAL
PROTECTION SOUTIEN À DISTANCE		NIGER • MALI • NIGERIA • GAMBIE SÉNÉGAL • SIERRA LEONE
ÉDUCATION EN SITUATIONS D'URGENCE		NIGER
ENVIRONNEMENT ET RRC		NIGER • NIGERIA
SÉCURITÉ ALIMENTAIRE		MAURITANIA • NIGERIA
DÉVELOPPEMENT DES ENTREPRISES		MAURITANIA • MALI • SÉNÉGAL
MIGRATIONS		NIGER
EAU, HYGIENE ET ASSAINISSEMENT (EHA)		MALI

## AMÉLIORER L'ACCÈS AUX SERVICES DE BASE

 **44** PROJETS RÉALISÉS  
 **2 531 128** BÉNÉFICIAIRES ATTEINTS



Réponse rapide aux **crises humanitaires, santé et malnutrition, santé mentale et soutien psycho-social, protection et éducation dans les situations d'urgence, eau hygiène et assainissement, abris temporaires** sont les principaux domaines d'intervention de COOPI pour l'accès aux services de base des populations en Afrique occidentale. Une intervention qui considère comme principaux bénéficiaires **les personnes déplacées, les réfugiés, les migrants et les communautés d'accueil** avec un accent particulier sur les sujets les plus vulnérables: **les femmes et les enfants de 0 à 5 ans.**

Les **principales interventions** de COOPI pour favoriser l'accès aux services de base en Afrique occidentale concernent:

- **RÉPONSE RAPIDE D'URGENCE INTÉGRÉE** POUR LES BESOINS DE BASE DES « POPULATIONS EN MOUVEMENT », TELLES QUE LES PERSONNES DÉPLACÉES, EN PROTECTION-SANTÉ-SANTÉ MENTALE-NUTRITION - GRÂCE À L'UTILISATION DE CLINIQUES MOBILES - ET EAU HYGIÈNE ET ASSAINISSEMENT, ABRIS TEMPORAIRES;
- **LUTTE À LA MALNUTRITION**, AVEC PRISE EN CHARGE NOTAMMENT DES ENFANTS EN ÂGE CRITIQUE ET DES FEMMES ENCEINTES, EN COLLABORATION AVEC LES STRUCTURES SANITAIRES LOCALES;
- **SERVICES DE SANTÉ MENTALE** AU NIVEAU COMMUNAUTAIRE ET INDIVIDUEL ("CASE MANAGEMENT"), AVEC ÉGALEMENT DES ACTIONS DE SENSIBILISATION ET DE FORMATION DES PROFESSIONNELS DE SANTÉ ET D'ADVOCACY AUPRÈS DES INSTITUTIONS;
- **DISTRIBUTION DE DENRÉES ALIMENTAIRES ET RENFORCEMENT** DES MOYENS DE SUBSISTANCE DANS LES ZONES RURALES;
- **ACCÈS À UNE EAU DE QUALITÉ**, NOTAMMENT AU NIVEAU SCOLAIRE ET COMMUNAUTAIRE AVEC DES INTERVENTIONS AUSSI BIEN DE CONSTRUCTION ET RÉHABILITATION DE BARRAGES, PUIITS ET POINTS D'EAU, QUE DE FORMATION ET SENSIBILISATION;
- **CONSTRUCTION DE LATRINES D'URGENCE ET SÉANCES DE NETTOYAGE** DES ESPACES COLLECTIFS;
- **PRISE EN CHARGE ET RÉINSERTION DES MINEURS NON ACCOMPAGNÉS** ANCIENNEMENT ASSOCIÉS AUX GROUPES ARMÉS;
- **ÉDUCATION EN SITUATIONS D'URGENCE ET SOUTIEN PSYCHO-SOCIAL** DESTINÉS PRINCIPALEMENT AUX ENFANTS QUI ONT INTERROMPU LEUR SCOLARITÉ RÉGULIÈRE EN RAISON DE CRISES HUMANITAIRES;
- **GESTION DES CENTRES DE TRANSIT POUR MIGRANTS ET MINEURS NON ACCOMPAGNÉS** AU BURKINA FASO, EN GAMBIE, AU SÉNÉGAL, AU MALI ET AU NIGER.



PHOTO: FRANCESCO BELLINA

## RENFORCEMENT DE LA RÉSILIENCE DES POPULATIONS ET DÉVELOPPEMENT ÉCONOMIQUE

13 PROJETS RÉALISÉS  
234 036 BÉNÉFICIAIRES ATTEINTS



La promotion de la sécurité alimentaire et le développement des filières, la réhabilitation des infrastructures, la prévention des conflits, la réduction des risques de catastrophes et la protection de l'environnement sont les principaux axes d'intervention de COOPI en Afrique occidentale.

Programmes de développement avec lesquels COOPI s'adresse avant tout aux **agriculteurs et aux bergers**, aux artisans et aux **entrepreneurs**, à des **communautés rurales**



PHOTO: ARCHIVES COOPI

entières avec une attention particulière à l'implication des **femmes** et des **personnes vulnérables**.

Les principales interventions de COOPI pour renforcer la résilience des communautés et favoriser le développement économique en Afrique occidentale concernent:

- **LE SOUTIEN AUX PETITS PRODUCTEURS** POUR LA MODERNISATION ET LA RELANCE DES ACTIVITÉS AGRICOLES ET ZOOTECNIQUES;
- **LE DÉVELOPPEMENT** DES FILIÈRES DE PRODUCTION ET DE COMMERCIALISATION;
- **LA FORMATION** ET LA RÉINSERTION SOCIO-ÉCONOMIQUE NOTAMMENT AU PROFIT DES MIGRANTS DE RETOUR OU DES JEUNES À RISQUE DE MIGRATION;
- **PROMOTION** DE L'ACCÈS AU CRÉDIT;
- **RÉHABILITATION** DES INFRASTRUCTURES AVEC DES APPROCHES INCLUSIVES - TELLES QUE HIMO (HAUTE INTENSITÉ DE MAIN D'OEUVRE) - QUI VISENT À IMPLIQUER LA COMMUNAUTÉ;
- **AMÉLIORATION** DE LA COHÉSION SOCIALE ET PRÉVENTION DES CONFLITS, NOTAMMENT EN MILIEU RURAL;
- **PLANIFICATION** PARTICIPATIVE POUR LE DÉVELOPPEMENT TERRITORIAL ET LA RÉDUCTION DES RISQUES CATASTROPHES;
- **SOUTIEN POUR LE RENFORCEMENT** DES SYSTÈMES DE PROTECTION SOCIALE;
- **FORMATION ET INTERVENTIONS** POUR LA PRÉVENTION ET LA RÉDUCTION DES RISQUES DE CATASTROPHES;
- **ADVOCACY** AUPRÈS DES AUTORITÉS LOCALES POUR L'ADAPTATION DES SERVICES AUX BESOINS DES COMMUNAUTÉS LES PLUS VULNÉRABLES.



## ORIENTATIONS STRATÉGIQUES

Les principales orientations stratégiques de COOPI en Afrique occidentale dans les années à venir sont:

- **FOURNIR UNE ASSISTANCE D'URGENCE HOLISTIQUE** avec des abris temporaires, une assistance alimentaire, eau hygiène et assainissement avec une approche transversale de protection dans tous les secteurs, incluant également le niveau de satisfaction des bénéficiaires assistés;
- **RÉPONDRE À L'URGENCE DE L'INSÉCURITÉ NUTRITIONNELLE**, en favorisant la prévention de la malnutrition aiguë et sévère et en assurant le dépistage et la prise en charge précoce des enfants de 0 à 5 ans et des femmes enceintes;
- **GARANTIR LA SÉCURITÉ ALIMENTAIRE** à travers la distribution de vivres et de bons contre argent et le renforcement des moyens de subsistance et la création d'activités génératrices de revenus;
- **DÉVELOPPER L'ÉDUCATION EN SITUATIONS D'URGENCE**, pour garantir un accès inclusif et renforcer les capacités des structures scolaires locales dans la prévention et la gestion des situations d'urgence et des risques de catastrophes naturelles;
- **RENDRE PLUS INCLUSIFS ET ACCESSIBLES LES SERVICES DE SANTÉ, DE SANTÉ MENTALE ET DE SOUTIEN PSYCHO-SOCIAL**, en valorisant l'expérience acquise ces dernières années aussi bien dans des situations d'urgence que dans les parcours de développement;
- **PROMOUVOIR LE DÉVELOPPEMENT ÉCONOMIQUE ET LA PRÉVENTION DES INÉGALITÉS SOCIO-ÉCONOMIQUES** par le développement des chaînes d'approvisionnement et la création d'emplois, en renforçant les entreprises dirigées par des jeunes et des femmes.



PHOTO: YVES JAMONEAU

POUR EN SAVOIR PLUS SUR LE TRAVAIL EN AFRIQUE OCCIDENTALE ACCÉDEZ À LA RUBRIQUE **WHERE WE WORK** DU SITE WEB DE COOPI À PARTIR DU LIEN

[HTTPS://WWW.COOI.ORG/EN/WHERE-WE-WORK.HTML](https://www.cooi.org/en/where-we-work.html)

ET CONSULTEZ LES PAGES DÉDIÉES À CHAQUE PAYS EN LES SÉLECTIONNANT SUR LA CARTE INTERACTIVE



COORDINATION RÉGIONALE

# AFRIQUE CENTRALE

## BESOINS HUMANITAIRES

**36**

MILLIONS DE PERSONNES  
ONT BESOIN D'AIDE  
HUMANITAIRE

**33**

MILLIONS DE PERSONNES  
FRAPPÉES PAR L'INSÉCURITÉ  
ALIMENTAIRE

**10**

MILLIONS DE PERSONNES  
SOUFFRANT DE  
MALNUTRITION

**8**

MILLIONS DE PERSONNES  
DÉPLACÉES  
ET DE RÉFUGIÉS



**LA PLUPART DES PAYS D'AFRIQUE CENTRALE** présentent de fortes faiblesses structurelles liées à l'instabilité politique et à la corruption, à la présence de groupes armés et à la criminalité, à la pauvreté et à la prédominance de l'économie informelle auxquelles, surtout ces dernières années, se sont ajoutés les effets de plus en plus graves du changement climatique.

L'**insécurité alimentaire**, la **malnutrition**, les **épidémies**, le faible accès aux **services de base** et les violations des **droits de l'homme** - en particulier à l'égard des personnes vulnérables telles que les femmes et les enfants - et les crises humanitaires déclenchées ou aggravées par des phénomènes climatiques extrêmes et cycliques - comme les **inondations** et la **sécheresse** - représentent des problèmes critiques importants pour la stabilité et le développement des pays de la région.

## OÙ NOUS OPÉONS

**COOPI EST PRÉSENTE EN AFRIQUE CENTRALE DEPUIS 1974.**

DANS LA RÉGION, COOPI OPÈRE ACTUELLEMENT EN RÉPUBLIQUE DÉMOCRATIQUE DU CONGO, EN RÉPUBLIQUE CENTRAFRICAINE, AU CAMEROUN ET AU TCHAD.

## COOPI EN AFRIQUE CENTRALE

**51** PROJETS RÉALISÉS

**1 012 307** BÉNÉFICIAIRES ATTEINTS

EFFECTIF INTERNATIONAL



**73** PERSONNES

**20** FEMMES

**53** HOMMES

EFFECTIF LOCAL

**422** PERSONNES

**113** FEMMES

**309** HOMMES





## DOMAINES D'INTERVENTION PRIORITAIRES DE COOPI EN AFRIQUE CENTRALE

COOPI est présente en Afrique centrale depuis près de cinquante ans avec des projets qui, parallèlement à la gestion des urgences, visent à promouvoir les **processus de développement** et à réduire la grande vulnérabilité des communautés dans lesquelles elle opère.

En Afrique centrale, COOPI intervient dans divers secteurs, favorisant - chaque fois que les conditions le permettent - les **processus de transition de la gestion des urgences** aux **processus de développement**, dans le but général de promouvoir un accès plus large aux **services de base** pour les populations et de **renforcer la résilience** des communautés.

Les programmes et interventions découlent d'une **collaboration étroite** avec les **institutions** et **organisations actives sur le territoire** en impliquant activement les **communautés bénéficiaires**. Les principaux secteurs d'intervention de COOPI en Afrique centrale sont la **protection** et **l'éducation en situations d'urgence**, la **sécurité alimentaire** et **la lutte contre la malnutrition**.

### COOPI EN AFRIQUE CENTRALE EN 2022

#### SECTEURS D'INTERVENTION

#### PAYS

PROTECTION



RCA • RDC • TCHAD

SOUTIEN À DISTANCE

RCA • RDC

ÉDUCATION EN SITUATIONS D'URGENCE



RCA • TCHAD

SÉCURITÉ ALIMENTAIRE



RCA • RDC • TCHAD

NUTRITION ET SANTÉ



RCA • RDC

EAU, HYGIÈNE ET ASSAINISSEMENT



RCA • TCHAD

FORMATION



RCA • RDC • TCHAD

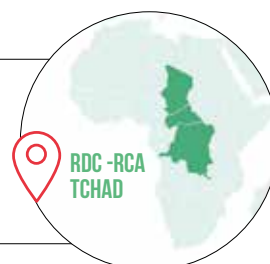
GOVERNANCE ET DROITS DE L'HOMME



RCA

## OFFRIR UNE PROTECTION ET PROMOUVOIR L'ÉDUCATION EN SITUATIONS D'URGENCE

**20** PROJETS RÉALISÉS  
**455 994** BÉNÉFICIAIRES ATTEINTS



Les activités de **Protection** représentent une constante des programmes menés par COOPI en Afrique centrale et sont également présentes de manière transversale dans la plupart des interventions sur le terrain avec un accent particulier sur celles destinées aux enfants et aux femmes. Les principales activités de protection menées par COOPI en Afrique centrale sont:

- **RÉINSERTION DES FEMMES** AYANT SURVÉCU À LA VIOLENCE;
- **ACTIVITÉS DE PRÉVENTION** DES VIOLENCES SEXUELLES;
- **PRISE EN CHARGE ET RÉINSERTION** DES MINEURS NON ACCOMPAGNÉS;
- **ASSISTANCE POUR LA RECONNAISSANCE** DES ENFANTS NON INSCRITS À L'ÉTAT CIVIL ET DONC "INVISIBLES" POUR LES INSTITUTIONS;
- **PRISE EN CHARGE ET RÉINSERTION** DES MINEURS ANCIENNEMENT ASSOCIÉS AUX GROUPES ARMÉS;
- **ÉDUCATION EN SITUATIONS D'URGENCE** ET SOUTIEN PSYCHOSOCIAL AVANT TOUT POUR LES ENFANTS QUI N'ONT JAMAIS SUIVI UN PARCOURS SCOLAIRE OU QUI L'ONT INTERROMPU EN RAISON DE CONFLITS ET DE CRISES HUMANITAIRES;
- **PROMOTION DE LA SANTÉ MENTALE** AVEC DES CENTRES D'ÉCOUTE ET DE SOUTIEN PSYCHOLOGIQUE TANT AU NIVEAU COMMUNAUTAIRE QU'AVEC LA PRISE EN CHARGE INDIVIDUELLE;
- **ASSURANCE D'ABRIS D'URGENCE** ET GESTION DES SITES DE DÉPLACÉS;
- **FORMATION** AUX ACTIVITÉS GÉNÉRATRICES DE REVENUS, EN PARTICULIER POUR LES MIGRANTS DE RETOUR ET LES JEUNES À RISQUE DE MIGRATION.

Dans le secteur de l'**éducation en situations d'urgence**, COOPI réalise tout aussi bien des activités "infrastructurelles" que d'accompagnement et de formation, parmi lesquelles:

- **CONSTRUCTION D'INFRASTRUCTURES** SCOLAIRES AVEC DES MATÉRIAUX SEMI-PERMANENTS, IDÉALEMENT D'ORIGINE LOCALE;
- **RÉHABILITATION** DES CLASSES ENDOMMAGÉES;
- **CONSTRUCTION DE STRUCTURES** SCOLAIRES "LÉGÈRES" TEMPORAIRES LÀ OÙ IL EST IMPOSSIBLE DE PRÉVOIR DES STRUCTURES FIXES;
- **ÉQUIPEMENT DES CLASSES**;
- **DISTRIBUTION DE FOURNITURES SCOLAIRES**;
- **FORMATION** DES ENSEIGNANTS ET DES PARENTS.

**LES ACTIVITÉS DE PROTECTION EN 2022 ONT ÉTÉ RÉALISÉES AUSSI BIEN EN RCA QU'EN RDC ET AU TCHAD.**

**LES ACTIVITÉS D'ÉDUCATION EN SITUATIONS D'URGENCE EN AFRIQUE CENTRALE EN 2022 SE SONT PRINCIPALEMENT DÉROULÉES EN RCA ET DANS LA RÉGION DU LAC TCHAD.**

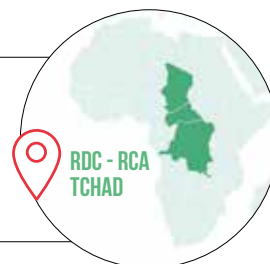


PHOTO: ARCHIVES COOPI

## AFRIQUE CENTRALE

## PROMOUVOIR LA SÉCURITÉ ALIMENTAIRE

11 PROJETS RÉALISÉS  
229 243 BÉNÉFICIAIRES ATTEINTS



En Afrique centrale, COOPI promeut la sécurité alimentaire à travers des programmes articulés qui comprennent principalement:

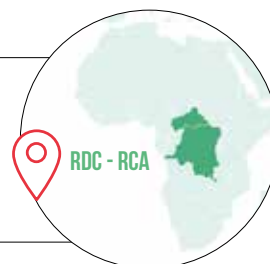
- **DISTRIBUTION DE NOURRITURE;**
- **DÉMARRAGE ET RELANCE DES ACTIVITÉS AGRO-PASTORALES;**
- **AMÉLIORATION DES CAPACITÉS DE STOCKAGE DES PRODUITS AGRICOLES ET ZOOTECHNIQUES;**
- **GESTION ET RÉOLUTION DES CONFLITS ENTRE BERGERS ET AGRICULTEURS, NOTAMMENT AU TCHAD;**
- **SOUTIEN AUX PROPRIÉTAIRES DE PETITES ENTREPRISES, EN PARTICULIER LES MIGRANTS DE RETOUR ET LES JEUNES À RISQUE DE MIGRATION.**

Parmi les domaines d'intervention les plus innovants dans ce secteur, la promotion des **activités agro-pastorales** menées avec des pratiques **écologiquement durables** également dans le contexte de grands parcs naturels où ces activités peuvent représenter une option valable pour la subsistance de la population et en même temps permettent de sauvegarder la précieuse biodiversité qui caractérise ces contextes, trop souvent menacés par des activités anthropiques non durables, notamment le braconnage. Dans ce contexte, notamment, sont en cours plusieurs projets pluriannuels en République Démocratique du Congo.

**LES ACTIVITÉS DE PROMOTION DE LA SÉCURITÉ ALIMENTAIRE EN 2022 ONT ÉTÉ PRINCIPALEMENT RÉALISÉES EN RCA ET EN RDC.**

## LUTTE CONTRE LA MALNUTRITION

7 PROJETS RÉALISÉS  
116 115 BÉNÉFICIAIRES ATTEINTS



Sur le front de la lutte contre la malnutrition, COOPI agit aussi bien sous le profil sanitaire qu'en termes de formation et de prévention avec des activités de:

- **IDENTIFICATION ET PRISE EN CHARGE DES ENFANTS SOUS-ALIMENTÉS, NOTAMMENT DANS LA TRANCHE D'ÂGE CRITIQUE DES MOINS DE 5 ANS AVEC APPLICATION DES PROTOCOLES CONTRE LA MALNUTRITION EN COLLABORATION AVEC LES STRUCTURES SANITAIRES;**
- **FORMATION DANS LES COMMUNAUTÉS ET LES FAMILLES POUR L'IDENTIFICATION DES CAS DE MALNUTRITION;**
- **FORMATION DES FEMMES SUR LES BONNES PRATIQUES ALIMENTAIRES PENDANT LA GROSSESSE, PENDANT L'ALLAITEMENT ET POUR L'ENFANCE.**

**EN 2022 LES ACTIVITÉS DE LUTTE CONTRE LA MALNUTRITION ONT ÉTÉ PRINCIPALEMENT RÉALISÉES EN RDC.**

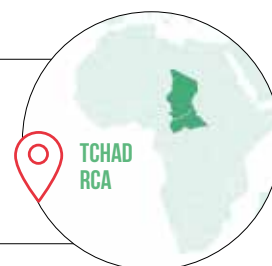


PHOTO: TRINIDAD BRONTE



## AMÉLIORER L'ACCÈS À L'EAU

 **3** PROJETS RÉALISÉS  
 **114 824** BÉNÉFICIAIRES ATTEINTS



Dans le cadre de la promotion de l'accès à l'eau en Afrique centrale, COOPI travaille surtout dans les écoles et au niveau communautaire avec la construction et la réhabilitation de barrages, puits, points d'eau et latrines. Dans les zones pastorales, des interventions sont également menées pour améliorer l'accès à l'eau pour le bétail.

**DANS CE DOMAINE, EN AFRIQUE CENTRALE, COOPI A TRAVAILLÉ SURTOUT EN RCA ET DANS LA RÉGION DU LAC TCHAD.**

## ORIENTATIONS STRATÉGIQUES

Les secteurs d'intervention prioritaires de COOPI dans le futur proche en Afrique centrale resteront:

- **LA PROTECTION** – notamment en **RCA** et en **RDC** - avec assistance aux femmes victimes de violences basées sur le genre, aux mineurs non accompagnés victimes d'abus et de conflits armés, en promouvant en parallèle des activités de sensibilisation et de formation;
- **LA NUTRITION** – notamment en **RDC** - à travers le renforcement des centres de santé communautaires et des activités de prévention prenant en charge les cas de malnutrition;
- **LA SÉCURITÉ ALIMENTAIRE** – aussi bien en RDC qu'en RCA et au Tchad - surtout à travers le renforcement de la filière agro-alimentaire et l'augmentation de la productivité agricole. Ce domaine d'activité sera mené, dans la mesure du possible, en parallèle avec la protection de l'environnement à travers la promotion d'une bonne gestion des ressources dans les grands parcs naturels, dans une perspective durable et communautaire.



PHOTO: ARCHIVES COOPI

POUR EN SAVOIR PLUS SUR LE TRAVAIL EN AFRIQUE CENTRALE ACCÉDEZ À LA RUBRIQUE **WHERE WE WORK** DU SITE WEB DE COOPI À PARTIR DU LIEN

[HTTPS://WWW.COOPI.ORG/EN/WHERE-WE-WORK.HTML](https://www.cooi.org/en/where-we-work.html)

ET CONSULTEZ LES PAGES DÉDIÉES À CHAQUE PAYS EN LES SÉLECTIONNANT SUR LA CARTE INTERACTIVE

COORDINATION RÉGIONALE

# AFRIQUE ORIENTALE ET AUSTRALE



## CORNE DE L'AFRIQUE: BESOINS HUMANITAIRES

**36**

MILLIONS DE PERSONNES  
ONT BESOIN D'AIDE  
HUMANITAIRE

**23**

MILLIONS DE PERSONNES  
FRAPPÉES PAR UNE INSÉCURITÉ  
ALIMENTAIRE SÉVÈRE

**18**

MILLIONS DE  
PERSONNES TOUCHÉES  
PAR LA SÉCHERESSE

**5,7**

MILLIONS D'ENFANTS  
≤ 5 ANS SOUFFRENT DE  
MALNUTRITION AIGUË

**1,6**

MILLION DE FEMMES  
ENCEINTES SOUFFRENT  
DE MALNUTRITION AIGUË

**24**

MILLIONS DE PERSONNES  
N'ONT PAS UN ACCÈS  
SUFFISANT À L'EAU

**11,7**

MILLIONS DE  
DÉPLACÉS

**1,4**

MILLION DE  
MIGRANTS

**4,6**

MILLIONS DE RÉFUGIÉS  
ET DEMANDEURS  
D'ASILE



**LES PRINCIPAUX DÉFIS** pour le développement de la région de la **Corne de l'Afrique** sont avant tout liés à trois phénomènes étroitement liés: les migrations - tant à l'extérieur de la zone pour des raisons économiques qu'à l'intérieur de celle-ci en raison des fréquents conflits interethniques et politiques, comme ceux qui affectent le Soudan en 2023 - le changement climatique et les catastrophes d'origine naturelle, l'instabilité politique.

Ces phénomènes entraînent de plus en plus d'urgences humanitaires et ont des répercussions importantes sur l'économie locale et les infrastructures sociales.

## OÙ NOUS OPÉONS

NAIROBI



**COOPI EST PRÉSENTE EN AFRIQUE ORIENTALE ET AUSTRALE DEPUIS 1980.**

DANS LA RÉGION, COOPI OPÈRE ACTUELLEMENT EN ÉTHIOPIE, AU MALAWI, EN SOMALIE, AU SOUDAN ET EN OUGANDA. LE SIÈGE DE LA **COORDINATION RÉGIONALE AFRIQUE ORIENTALE ET AUSTRALE** EST SITUÉ À **NAIROBI** (KENYA).

## COOPI EN AFRIQUE ORIENTALE ET AUSTRALE



**68** PROJETS RÉALISÉS



**2 377 957**

BÉNÉFICIAIRES ATTEINTS

EFFECTIF INTERNATIONAL



**50** PERSONNES

**20** FEMMES

**30** HOMMES

EFFECTIF LOCAL

**268** PERSONNES

**56** FEMMES

**212** HOMMES





## DOMAINES D'INTERVENTION PRIORITAIRES DE COOPI EN AFRIQUE ORIENTALE ET AUSTRALE

COOPI - présente en Afrique orientale depuis plus de quarante ans - mène dans la région des interventions d'**urgence** et des programmes de **développement durable** en luttant contre **l'insécurité alimentaire**, en favorisant l'accès généralisé à **l'eau** et aux **sources d'énergie durables**, en atténuant et en réduisant les risques liés au changement climatique et aux catastrophes d'origine naturelle, en s'engageant à promouvoir une plus grande **cohésion communautaire**.

La coordination avec les **institutions** et les **organisations** présentes sur le terrain et l'implication des **communautés locales** dans la planification et la mise en œuvre des interventions sont un élément essentiel de l'approche de COOPI en matière de travail sur le terrain.

La planification des activités dans une perspective régionale permet à COOPI de développer une vue d'ensemble des besoins de la zone et le modèle décentralisé de moduler des interventions en fonction des besoins identifiés sur le terrain.

En Afrique orientale et australe, COOPI opère dans divers secteurs en promouvant les processus de **transition** de la **gestion des urgences** aux **processus de développement** - l'approche Nexus - avec l'objectif général de promouvoir un accès plus large aux **services de base** pour les populations et de **renforcer la résilience** des communautés.

### COOP EN AFRIQUE ORIENTALE ET AUSTRALE EN 2022

#### SECTEURS D'INTERVENTION

#### PAYS

PROTECTION



MALAWI • ÉTHIOPIE • SOMALIE

SOUTIEN À DISTANCE

ÉTHIOPIE • OUGANDA

EAU HYGIENE ET ASSAINISSEMENT



ÉTHIOPIE • SOUDAN • SOMALIE • MALAWI

SÉCURITÉ ALIMENTAIRE



SOUDAN • ÉTHIOPIE • SOMALIE

ENVIRONNEMENT ET RRC



MALAWI • SOMALIE • SOUDAN

ÉNERGIE



ÉTHIOPIE

MIGRATIONS



ÉTHIOPIE • SOMALIE

DÉVELOPPEMENT DES ENTREPRISES



ÉTHIOPIE



## GÉRER L'URGENCE HUMANITAIRE

16 PROJETS RÉALISÉS  
451 731 BÉNÉFICIAIRES ATTEINTS



Dans le cadre de la gestion des crises humanitaires en Afrique orientale et australe, COOPI est active avec des mécanismes de **réponse rapide** aux besoins des "**populations en mouvement**", de la mise en place d'abris temporaires et la fourniture de services de base à l'accompagnement vers le démarrage de petites entreprises génératrices de revenus. Dans ce domaine, en 2022, COOPI a été très active surtout:

- en **Éthiopie** et au **Soudan** dans les zones où s'est produit le plus grand impact de la crise humanitaire déclenchée par le conflit dans la **région du Tigré**;

- dans les zones où des phénomènes météorologiques extrêmes se sont produits, comme les **inondations** qui ont frappé le **Soudan** et le **Malawi**;
- en **Somalie**, où une situation complexe de crise multidimensionnelle causée par une sécheresse prolongée et des conflits interethniques dans le pays rend l'aide humanitaire de plus en plus nécessaire.

## AMÉLIORER L'ACCÈS À L'EAU

25 PROJETS RÉALISÉS  
1 053 578 BÉNÉFICIAIRES ATTEINTS



En Afrique orientale et australe, COOPI promeut un **accès meilleur et plus généralisé à l'eau** en intervenant surtout au **niveau communautaire**, avec différents types d'intervention:

- en **milieu rural**, des barrages, **des puits, des points d'eau et des latrines** sont construits et réhabilités;
- dans les zones pastorales, notamment au **Soudan**, des interventions sont également menées pour améliorer l'accès à l'eau du **bétail**;
- En **Éthiopie**, les interventions visent principalement à garantir l'accès à l'eau aux **services publics**;
- des activités de **formation et de sensibilisation sont promues au niveau communautaire** visant à promouvoir de bonnes pratiques d'assainissement et à réduire la propagation des maladies causées par la contamination de l'eau;
- **une activité constante de prévention des conflits est menée** surtout en milieu rural, entre bergers et agriculteurs. En particulier, au Darfour du Nord - grâce à des fonds de l'USAID - COOPI a promu un projet, toujours en cours, qui a comme atout la composante d'atténuation des conflits. Au Soudan, dans la région

du Darfour du Nord, COOPI a mis en œuvre une initiative qui intègre une intervention visant à améliorer la sécurité alimentaire et l'accès aux ressources en eau avec une composante d'atténuation et de prévention des conflits au niveau communautaire. L'objectif de l'initiative est d'améliorer l'accès et la gestion des ressources en eau et d'améliorer les conditions du bétail, afin de prévenir les conflits intercommunautaires grâce à une approche d'atténuation des conflits et de règlement des différends.



PHOTO: LEONIE HIPKINS

## AFRIQUE ORIENTALE ET AUSTRALE

## PROMOUVOIR LA SÉCURITÉ ALIMENTAIRE

38 PROJETS RÉALISÉS  
227 590 BÉNÉFICIAIRES ATTEINTS



En Afrique orientale et australe, COOPI promeut la sécurité alimentaire à travers des programmes articulés qui comprennent principalement:

- **démarrage et relance des activités agro-pastorales** à travers la distribution de semences résistantes au contexte environnemental, la distribution d'outils et d'instruments et la formation professionnelle destinée aux communautés agro-pastorales;
- **distribution d'assistance in cash (bons contre argent)**

destinée aux catégories les plus vulnérables frappées par les urgences humanitaires;

- formation et **réintégration socio-économique**, avec une attention spécifique aux **migrants de retour**, aux **jeunes à risque de migration** et aux femmes vulnérables;
- **développement des filières** de production et de commercialisation; comme, par exemple, la filière du café en Éthiopie.

## ATTÉNUER L'IMPACT DE LA CRISE CLIMATIQUE

5 PROJETS RÉALISÉS  
110 971 BÉNÉFICIAIRES ATTEINTS



En Afrique orientale et australe - une région dans laquelle les chocs climatiques ne cessent de croître tant en intensité des phénomènes qu'en fréquence - COOPI mène de vastes programmes de **prévention et de réduction des risques de catastrophes**, en développant aussi des systèmes de géoréférencement. Dans ce domaine, en 2022, COOPI a développé ses programmes notamment au **Malawi** - où

elle a réalisé un projet dans les districts de Chikwawa et Nsanje, frappés début 2022 par le cyclone Ana, - au **Soudan** - pour soutenir les populations vulnérables des zones ouvertes du Mayo (Khartoum) - et en **Somalie** - qui vit sa sixième saison sans pluie - pour rendre opérationnels les plans de réponse aux catastrophes environnementales au sein du consortium SomReP.

## RENFORCER LE SOUTIEN SANITAIRE

4 PROJETS RÉALISÉS  
485 379 BÉNÉFICIAIRES ATTEINTS



La typologie d'**activités de soutien à la santé** menées par COOPI en Afrique orientale et australe varie selon les pays et les besoins.

Le soutien sanitaire dans la région en 2022 a surtout consisté en la poursuite d'un programme activé en Somalie en collaboration avec le système national de santé pour réduire l'incidence de la mortalité par tuberculose et d'un projet en **Éthiopie** pour améliorer les conditions de

santé - dont la nutrition - des populations vulnérables et personnes déplacées à l'intérieur du pays dans les régions des pays limitrophes du Kenya. Au **Soudan**, COOPI, en collaboration avec des ONG partenaires, a mis en œuvre un projet visant à améliorer les conditions sanitaires et nutritionnelles de la population déplacée et résidente dans la région du Nord-Darfour.





## FAVORISER L'ACCÈS À L'ÉNERGIE DURABLE

1 PROJET RÉALISÉ  
43 083 BÉNÉFICIAIRES ATTEINTS



COOPI promeut depuis plusieurs années, l'accès aux sources d'énergie renouvelables, en particulier dans les communautés rurales. Des projets d'installation de panneaux solaires sont en cours dans toute la région. Par ailleurs, en Éthiopie depuis plusieurs années, un projet est promu dans les zones rurales de Bale et

South West Shewa - dans la région d'Oromia - pour l'introduction dans les familles de foyers "améliorés" à haut rendement énergétique pour la cuisson. Le projet a également activé un cercle vertueux de génération de crédits carbone qui sont ensuite réinvestis pour le développement local.

## ORIENTATIONS STRATÉGIQUES

Les domaines et secteurs d'intervention prioritaires de COOPI dans un avenir proche en Afrique orientale et australe seront avant tout la **Sécurité Alimentaire** et la promotion des **activités génératrices de revenus, l'Eau l'Hygiène et l'assainissement et la Réduction des risques de catastrophes**, secteurs "historiques" du travail de COOPI dans la région où l'organisation dispose déjà d'une forte expertise et reconnaissance. Parallèlement, à court terme, COOPI s'impliquera dans la gestion de l'urgence humanitaire au Soudan et, à terme, dans la région, elle entend promouvoir des interventions dans des **domaines plus innovants**, tels que, par exemple, l'accès à des **sources d'énergie renouvelables** dans les communautés rurales (déjà testé avec succès en Ethiopie).

Compte tenu de la présence de plus en plus fréquente de problèmes d'urgence et de développement affectant l'ensemble de la Corne de l'Afrique, en particulier dans la zone située entre le Kenya, l'Éthiopie et la Somalie, l'intention est de promouvoir et de renforcer davantage la capacité d'intervention avec une vision régionale des problèmes et les réponses nécessaires.

De plus, la "localisation" - qui a toujours été présente dans la démarche d'intervention de COOPI - sera davantage systématisée en faisant partie intégrante d'une procédure standard, dès la phase d'élaboration des nouvelles hypothèses d'intervention.

Enfin, la réouverture du bureau de COOPI au Soudan du Sud est prévue pour 2023.



PHOTO: ARCHIVE SOMREP

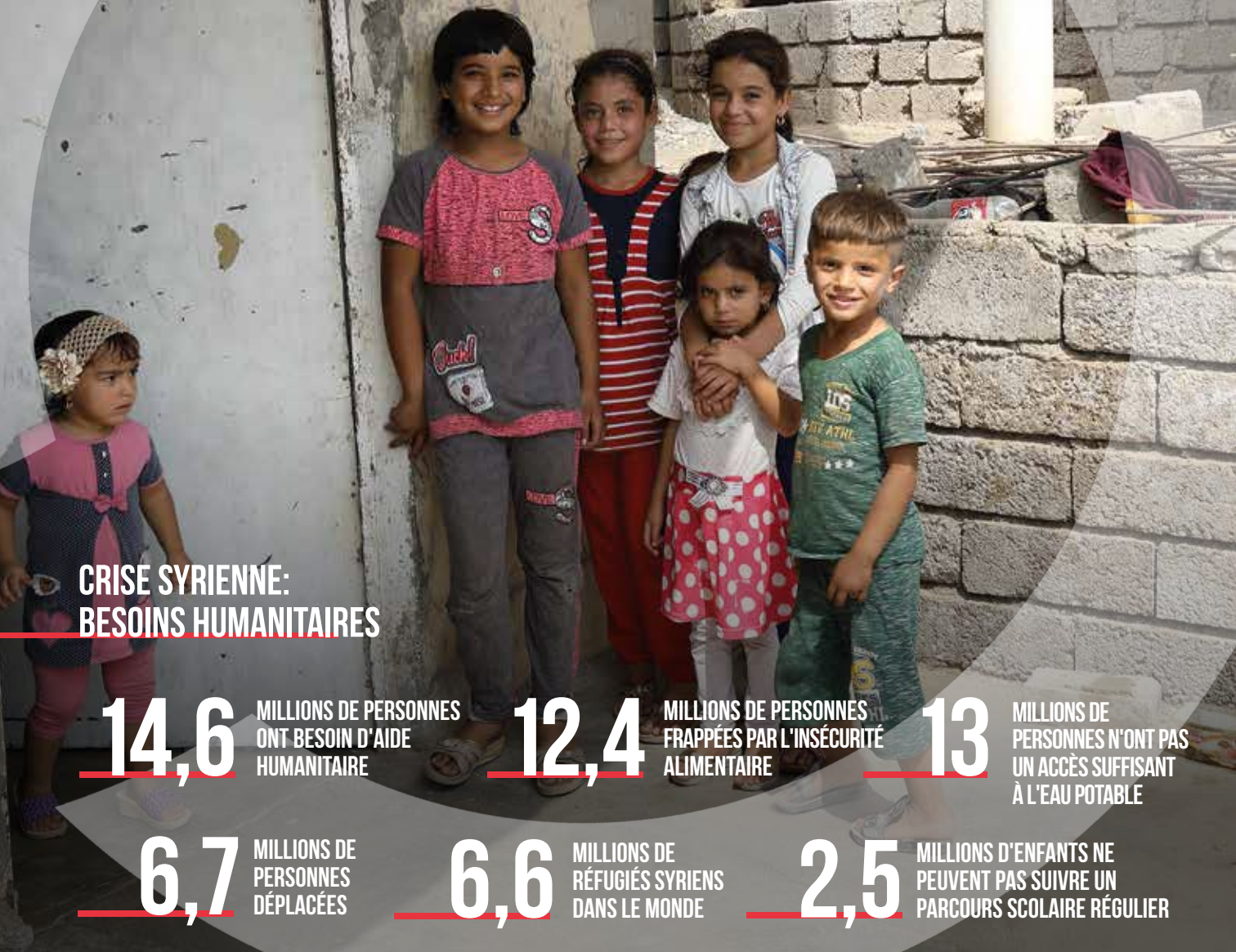
POUR EN SAVOIR PLUS SUR LE TRAVAIL EN AFRIQUE ORIENTALE ET AUSTRALE ACCÉDEZ À LA RUBRIQUE **WHERE WE WORK** DU SITE WEB DE COOPI À PARTIR DU LIEN

[HTTPS://WWW.COOI.ORG/EN/WHERE-WE-WORK.HTML](https://www.cooi.org/en/where-we-work.html)

ET CONSULTEZ LES PAGES DÉDIÉES À CHAQUE PAYS EN LES SÉLECTIONNANT SUR LA CARTE INTERACTIVE

COORDINATION RÉGIONALE

# MOYEN-ORIENT ET AFRIQUE DU NORD



**CRISE SYRIENNE:  
BESOINS HUMANITAIRES**

**14,6** MILLIONS DE PERSONNES  
ONT BESOIN D'AIDE  
HUMANITAIRE

**12,4** MILLIONS DE PERSONNES  
FRAPPÉES PAR L'INSÉCURITÉ  
ALIMENTAIRE

**13** MILLIONS DE  
PERSONNES N'ONT PAS  
UN ACCÈS SUFFISANT  
À L'EAU POTABLE

**6,7** MILLIONS DE  
PERSONNES  
DÉPLACÉES

**6,6** MILLIONS DE  
RÉFUGIÉS SYRIENS  
DANS LE MONDE

**2,5** MILLIONS D'ENFANTS NE  
PEUVENT PAS SUIVRE UN  
PARCOURS SCOLAIRE RÉGULIER





**TREIZE ANS APRÈS LE DÉBUT DE LA CRISE SYRIENNE**, la plus grave au monde pour le nombre de personnes contraintes de fuir, plus de **13 millions** de personnes ont **fui** le pays ou sont déplacées à l'intérieur de ses frontières. La crise affecte également les **pays voisins**, qui ont quant à eux accueilli plus de 5 millions de réfugiés syriens - le nombre le plus élevé au monde - et subissent une pression financière croissante.

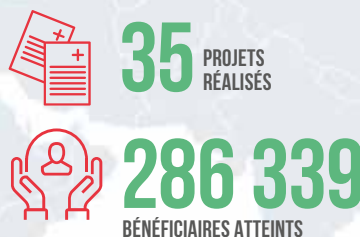
Toute la région - y compris les pays d'Afrique du Nord - est caractérisée par des **crises complexes** et prolongées, le plus souvent liées à des conflits, à l'instabilité politique et à la corruption. Il en résulte des **services de base** détruits et insuffisants, des **personnes déplacées** et des réfugiés qui proviennent et qui vont dans tous les pays de la région, des tensions sociales internes, une pauvreté et une **insécurité alimentaire** toujours croissantes, de faibles chances de reprise notamment en raison du manque de perspectives d'emploi.

A ces problèmes s'est ajouté - depuis le 6 février 2023 - l'impact du tremblement de terre qui en Syrie aurait touché environ 4 millions de personnes, dont 2 dans la province d'Alep où COOPI opère depuis plusieurs années.

## OÙ NOUS OPÉRONS

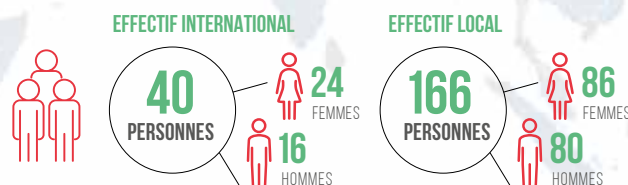


## COOPI AU MOYEN-ORIENT ET EN AFRIQUE DU NORD



COOPI EST PRÉSENTE AU MOYEN-ORIENT DEPUIS 1998 ET EN AFRIQUE DU NORD DEPUIS 2021.

DANS LA RÉGION, COOPI OPÈRE ACTUELLEMENT EN SYRIE, EN IRAK, AU LIBAN, EN JORDANIE, EN LIBYE ET EN TUNISIE. LE SIÈGE DE LA **COORDINATION RÉGIONALE MOYEN-ORIENT ET AFRIQUE DU NORD** EST SITUÉ À **BEYROUTH**.





## MOYEN-ORIENT ET AFRIQUE DU NORD

## DOMAINES D'INTERVENTION PRIORITAIRES DE COOPI AU MOYEN-ORIENT ET EN AFRIQUE DU NORD

Au Moyen-Orient et en Afrique du Nord, COOPI adopte une approche régionale basée sur une **réponse multisectorielle** et sur trois pierres angulaires programmatiques: **Sécurité alimentaire et moyens de subsistance, Protection et éducation, EHA**. A celles-ci s'est récemment ajoutée la gestion des urgences, notamment en Syrie suite au tremblement de terre du 6 février 2023.

L'**approche régionale** dans la planification des interventions donne à COOPI la possibilité d'avoir une vue d'ensemble des besoins du territoire et le modèle organisationnel décentralisé lui permet d'adopter rapidement des choix adéquats, proches des besoins qui émergent du travail sur le terrain.

Le travail de terrain s'effectue en coordonnant ponctuellement les interventions avec les **autorités locales** et les **organisations** présentes sur le territoire et en écoutant et impliquant les **communautés locales** bénéficiaires.

### COOPI AU MOYEN-ORIENT ET EN AFRIQUE DU NORD 2022

#### SECTEURS D'INTERVENTION

#### PAYS

EAU HYGIÈNE ET ASSAINISSEMENT



IRAK • LIBAN

GOUVERNANCE



LIBYE

PROTECTION



SYRIE • IRAQ • LIBAN • JORDANIE

ÉDUCATION EN SITUATIONS D'URGENCE



SYRIE • IRAQ • LIBAN

SÉCURITÉ ALIMENTAIRE ET SUBSISTANCE



IRAQ • SYRIE

DÉVELOPPEMENT DES ENTREPRISES



JORDANIE • IRAQ • LIBAN



## ASSURER UNE PROTECTION ET PROMOUVOIR L'ÉDUCATION EN SITUATIONS D'URGENCE

10 PROJETS RÉALISÉS  
58 629 BÉNÉFICIAIRES ATTEINTS



Les activités de **Protection** menées par COOPI dans la zone de la crise syrienne s'articulent essentiellement sur deux fronts.

Un premier front a pour objectif d'apporter un **soutien aux personnes particulièrement vulnérables** et gravement traumatisées par la guerre - en particulier les femmes chefs de famille laissées seules pour s'occuper de leurs enfants, les handicapés et les personnes âgées - à qui COOPI s'adresse avec:

- **SOUTIEN PSYCHO-SOCIAL**, SURTOUT AVEC DES UNITÉS MOBILES;
- **ACCOMPAGNEMENT** DANS LES PARCOURS DE SOUTIEN PSYCHOLOGIQUE, ÉGALEMENT PAR LA GESTION DE CAS INDIVIDUELS ET LA FOURNITURE DE SERVICES SPÉCIALISÉS ET DE QUALITÉ, TELS QUE CEUX FOURNIS PAR LES THÉRAPEUTES;
- **FOURNITURE DE MATÉRIEL MÉDICAL ET GÉNÉRIQUE** ET CAMPAGNES DE SENSIBILISATION.

**LES ACTIVITÉS DE PROTECTION SONT MENÉES DANS TOUS LES PAYS DE LA ZONE DE LA CRISE SYRIENNE OÙ COOPI OPÈRE: SYRIE, IRAK, LIBAN ET JORDANIE.**

Le deuxième front d'intervention s'adresse plutôt **aux enfants et aux jeunes**, pour favoriser la reprise de parcours réguliers d'éducation et d'instruction. Dans le secteur de **l'éducation en situations d'urgence**, COOPI réalise tout aussi bien des activités "infrastructurelles" que d'accompagnement et de formation, parmi lesquelles:

- **CONSTRUCTION ET RÉHABILITATION D'INFRASTRUCTURES SCOLAIRES AVEC DES MATÉRIAUX SEMI-PERMANENTS, IDÉALEMENT D'ORIGINE LOCALE;**
- **ACCOMPAGNEMENT** DES ENFANTS DANS LE TEMPS EXTRA-SCOLAIRE POUR UNE RÉINSERTION DANS LE SYSTÈME ÉDUCATIF ET POUR RÉDUIRE LES RISQUES D'ABANDON SCOLAIRE;
- **ÉQUIPEMENT** DES CLASSES ET DISTRIBUTION DE FOURNITURES SCOLAIRES AUX ENFANTS;
- **FORMATION** DES ENSEIGNANTS, NOTAMMENT À LA PRISE EN CHARGE DES ENFANTS VICTIMES DE TRAUMATISMES CAUSÉS PAR LES CRISES HUMANITAIRES.

**L'ACTIVITÉ D'ÉDUCATION EN SITUATIONS D'URGENCE A ÉTÉ MENÉE CES DERNIÈRES ANNÉES NOTAMMENT EN IRAK PUIS AU LIBAN ET EN JORDANIE. ELLE A RÉCEMMENT ÉTÉ LANCÉE EN SYRIE.**



PHOTO: ARCHIVES COOPI

## MOYEN-ORIENT ET AFRIQUE DU NORD

## PROMOUVOIR L'ACCÈS À L'EAU, L'HYGIÈNE ET L'ASSAINISSEMENT



8 PROJETS RÉALISÉS



103 513 BÉNÉFICIAIRES ATTEINTS



IRAK  
LIBAN - LIBYE

COOPI promeut un accès meilleur et plus généralisé à l'eau en agissant surtout au niveau communautaire:

- **EN GARANTISSANT LA QUALITÉ DE L'EAU ET DE L'ASSAINISSEMENT POUR LES STRUCTURES PUBLIQUES, TELLES QUE LES ÉCOLES ET LES HÔPITAUX;**
- **EN RÉALISANT OU EN REQUALIFIANT DES PUIXS, DES POINTS D'EAU ET DES LATRINES, NOTAMMENT EN MILIEU RURAL;**
- **EN RÉHABILITANT LES STATIONS D'ÉPURATION ET LES CONDUITES D'EAU POUR LES COMMUNAUTÉS ET LES MUNICIPALITÉS;**
- **EN DISTRIBUANT DES KITS D'HYGIÈNE.**

Enfin, la promotion d'un meilleur accès à l'eau et aux services liés à l'eau et à l'environnement comprend également des projets de gestion intégrée et durable des déchets solides urbains, une activité lancée au Liban, en Libye et en Tunisie.

**DANS LA ZONE DE LA CRISE SYRIENNE COOPI RÉALISE DES PROJETS POUR FAVORISER L'ACCÈS À L'EAU NOTAMMENT EN IRAK ET AU LIBAN ET PLUS RÉCEMMENT EN LIBYE.**



PHOTO: OMAR ADIL - MOHAMMED ALI

## PROMOUVOIR LA GOUVERNANCE PARTICIPATIVE



1 PROJET RÉALISÉ



73 376 BÉNÉFICIAIRES ATTEINTS



LIBYE

COOPI adopte toujours une approche participative dans les projets qu'elle réalise. Au Moyen-Orient et en Afrique du Nord en particulier, COOPI promeut des processus structurés de **consultation multi-acteurs** impliquant les autorités locales et les représentants de la société civile dans le cadre de grands projets pluriannuels pour l'amélioration de l'érogation et de la qualité des services

publics, en particulier l'eau et gestion des déchets dans les zones où ces services sont très faibles ou voire absents.

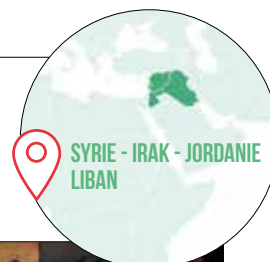
**AU MOYEN-ORIENT ET EN AFRIQUE DU NORD CES DERNIÈRES ANNÉES, COOPI A ENCOURAGÉ PLUSIEURS PROCESSUS STRUCTURÉS DE GOUVERNANCE PARTICIPATIVE AU LIBAN, EN IRAK ET, EN 2022, EN LIBYE.**





## PROMOUVOIR LA SÉCURITÉ ALIMENTAIRE ET DES ACTIVITÉS GÉNÉRATRICES DE REVENUS

13 PROJETS RÉALISÉS  
37 308 BÉNÉFICIAIRES ATTEINTS



Au Moyen-Orient, dans la zone de la crise syrienne, COOPI promeut différents types d'interventions en réponse à la pauvreté et à la propagation de l'insécurité alimentaire:

- **DÉMARRAGE ET RELANCE DES PETITES ACTIVITÉS AGRICOLES ET ZOOTECHNIQUES;**
- **LANCEMENT D'AUTRES ACTIVITÉS GÉNÉRATRICES DE REVENUS, NOTAMMENT À TRAVERS LE MÉCANISME CASH FOR WORK;**
- **FORMATION PROFESSIONNELLE ET SOUTIEN AUX PETITS ENTREPRENEURS;**
- **DISTRIBUTIONS DE DENRÉES ALIMENTAIRES POUR LES PERSONNES PARTICULIÈREMENT VULNÉRABLES (FEMMES CHEFS DE FAMILLE, HANDICAPÉS, PERSONNES ÂGÉES) EN SOUTENANT ÉGALEMENT LA RELANCE DES PETITES ENTREPRISES LOCALES.**



**SUR LE TERRITOIRE DE LA CRISE SYRIENNE, COOPI RÉALISE DES PROJETS DE SÉCURITÉ ALIMENTAIRE ET POUR LE DÉMARRAGE D'ACTIVITÉS GÉNÉRATRICES DE REVENUS NOTAMMENT EN SYRIE, EN IRAK, EN JORDANIE ET AU LIBAN.**

PHOTO: ARCHIVES COOPI

## ORIENTATIONS STRATÉGIQUES

Les domaines et les secteurs d'intervention prioritaires de COOPI dans le futur proche au Moyen-Orient seront avant tout:

- **LA GESTION DES URGENCES,** notamment en Syrie - frappée par le tremblement de terre du 6 février 2023 - et dans les pays impactés par la crise syrienne;
- **LA PROTECTION ET L'ÉDUCATION EN SITUATIONS D'URGENCE,** notamment en Syrie et dans les pays frappés par la crise syrienne;
- **LA SÉCURITÉ ALIMENTAIRE, LES ACTIVITÉS GÉNÉRATRICES DE REVENUS ET LE DÉVELOPPEMENT DES AFFAIRES;**
- **L'EAU, L'HYGIÈNE ET L'ASSAINISSEMENT,** y compris les systèmes de gestion des déchets.

POUR EN SAVOIR PLUS SUR LE TRAVAIL EN MOYEN-ORIENT  
ACCÉDEZ À LA RUBRIQUE **WHERE WE WORK** DU SITE WEB DE COOPI À PARTIR DU LIEN

[HTTPS://WWW.COOP.ORG/EN/WHERE-WE-WORK.HTML](https://www.cooi.org/en/where-we-work.html)

ET CONSULTEZ LES PAGES DÉDIÉES À CHAQUE PAYS EN  
LES SÉLECTIONNANT SUR LA CARTE INTERACTIVE



PHOTO: ARCHIVES COOPI

COORDINATION RÉGIONALE

# AMÉRIQUE LATINE ET CARAÏBES



**CRISE VÉNÉZUÉLIENNE:  
BESOINS HUMANITAIRES**

**7** MILLIONS DE PERSONNES ONT  
BESOIN D'AIDE HUMANITAIRE,  
DONT 3 MILLIONS D'ENFANTS

**7** MILLIONS DE MIGRANTS, RÉFUGIÉS ET  
DEMANDEURS D'ASILE DANS D'AUTRES  
PAYS D'AMÉRIQUE LATINE ET DES CARAÏBES



**EN AMÉRIQUE LATINE ET DANS LES CARAÏBES** COOPI opère dans une zone très vaste qui présente des différences internes considérables: Amérique du Sud, Amérique centrale et Caraïbes. Malgré la grande hétérogénéité des contextes environnementaux, culturels et politico-économiques des pays de la zone, certaines difficultés pour son développement sont récurrentes: instabilité politique, corruption et conflits armés, fortes inégalités sociales et taux de chômage élevés, présence omniprésente de la criminalité dans de nombreux secteurs économiques et la prévalence d'une économie informelle. En outre, ces dernières années, plusieurs des pays où COOPI opère dans la région ont été touchés par la crise vénézuélienne, la plus grave crise humanitaire d'exode interne de l'histoire moderne de l'Amérique latine. Les pays de la zone se caractérisent pour la plupart par un faible accès aux **services de base**, une augmentation constante des personnes ayant besoin d'**aide humanitaire**, des **phénomènes migratoires** et le nombre de **personnes déplacées**.

## OÙ NOUS OPÉRONS

BOGOTA

## COOPI EN AMÉRIQUE LATINE ET DANS LES CARAÏBES



**40** PROJETS RÉALISÉS



**337 108**

BÉNÉFICIAIRES ATTEINTS

EFFECTIF INTERNATIONAL

**28**

PERSONNES

**11**  
FEMMES

**17**  
HOMMES

EFFECTIF LOCAL

**106**

PERSONNES

**58**  
FEMMES

**48**  
HOMMES

COOPI EST PRÉSENTE EN AMÉRIQUE LATINE ET DANS LES CARAÏBES DEPUIS 1967.

DANS LA RÉGION, COOPI OPÈRE ACTUELLEMENT EN BOLIVIE, EN ÉQUATEUR, AU GUATEMALA, EN HAÏTI, AU PARAGUAY, AU PÉROU, AU VENEZUELA ET EN COLOMBIE, OÙ, À **BOGOTA**, IL Y A LE SIÈGE DE LA **COORDINATION RÉGIONALE**





## DOMAINES D'INTERVENTION PRIORITAIRES DE COOPI EN AMÉRIQUE LATINE ET DANS LES CARAÏBES

En Amérique latine et dans les Caraïbes, COOPI développe des **interventions multisectorielles intégrées dans des situations de crise complexes**, renforçant la **résilience** des communautés dans un cadre qui lie la **réponse humanitaire, la réhabilitation et le développement**.

Les principaux domaines d'intervention dans lesquels COOPI est impliqué dans la Région sont la **protection** et l'**accès à l'eau**, la promotion de la **sécurité alimentaire** et l'accès aux **moyens de subsistance**, la **protection de l'environnement** et la réduction des **risques de catastrophes**, la promotion de la **gouvernance inclusive** et des **droits de l'homme**, la **santé** et la promotion des droits sexuels et reproductifs, l'**économie circulaire** et la **gestion des déchets solides**.

La gouvernance participative et la promotion de l'autonomisation des organisations locales (appelée localisation) - à travers l'assistance technique aux acteurs locaux - caractérisent clairement l'approche de COOPI dans la région.

Les principaux bénéficiaires du travail de COOPI et des organisations locales avec lesquelles COOPI travaille dans la région sont les groupes souffrant de situations spécifiques de vulnérabilité tels que les peuples autochtones, les paysans, les migrants, les demandeurs d'asile et les réfugiés, la priorité étant donnée aux femmes et aux enfants.

Une attention particulière est portée à **Haïti**, un pays avec les indices de développement les plus bas de la région et dans lequel il est de plus en plus difficile d'opérer même pour les opérateurs internationaux, notamment en matière de **nutrition** et de **sécurité alimentaire**.

L'implication des **institutions**, des opérateurs présents sur le terrain et des **communautés** avec lesquelles elle travaille caractérise toutes les interventions de COOPI dans la région.

### COOPI EN AMÉRIQUE LATINE ET DANS LES CARAÏBES EN 2022

#### SECTEURS D'INTERVENTION

#### PAYS

MIGRATIONS		VENEZUELA • PÉROU • ÉQUATEUR
PROTECTION		VENEZUELA • PÉROU • ÉQUATEUR
EAU HYGIÈNE ET ASSAINISSEMENT		PÉROU • BOLIVIE • PARAGUAY • VENEZUELA
SÉCURITÉ ALIMENTAIRE		HAÏTI • VENEZUELA • PARAGUAY
SANTÉ		BOLIVIE • VENEZUELA
GOUVERNANCE ET DROITS DE L'HOMME		PARAGUAY
ENVIRONNEMENT ET RRC		PARAGUAY • PÉROU



## GESTION DE L'URGENCE HUMANITAIRE ET OFFRE DE PROTECTION

29 PROJETS RÉALISÉS  
183 139 BÉNÉFICIAIRES ATTEINTS



Dans le cadre de la gestion des crises humanitaires, en Amérique latine et dans les Caraïbes, COOPI promeut l'activation par ses partenaires locaux de mécanismes de réponse rapide aux besoins des **"populations en mouvement"**: de l'aménagement d'**abris temporaires** à la fourniture de **services de base** d'accompagnement vers le démarrage de **petites activités génératrices de revenus**. Dans le cadre de ces interventions, l'action de COOPI fournit une importante protection aux populations en situation de vulnérabilité, en particulier les enfants, les jeunes filles et les femmes; dans ce dernier cas orienté vers

l'accompagnement des personnes victimes de violences basées sur le genre, ainsi que la traite et la traite des êtres humains et la protection des droits sexuels et reproductifs.

### LES INTERVENTIONS

**DE PROTECTION DE CES DERNIÈRES ANNÉES ONT ÉTÉ PROMUES SURTOUT AU VENEZUELA, AU PÉROU ET EN ÉQUATEUR, DANS LE CADRE DE LA GESTION DE LA CRISE VÉNÉZUÉLIENNE:**

- **AU VENEZUELA** VIS À VIS DES VICTIMES DE LA TRAITE DES ÊTRES HUMAINS ET DE LA VIOLENCE BASÉE SUR LE GENRE;
- **EN ÉQUATEUR** EN FAVORISANT LA FORMATION PROFESSIONNELLE DES PERSONNES DÉPLACÉES, DES MIGRANTS ET DES RÉFUGIÉS ET LE LANCEMENT D'ACTIVITÉS GÉNÉRATRICES DE REVENUS.



PHOTO: NESTOR QUIÑONES IZQUIERDO

## AMÉRIQUE LATINE ET CARAÏBES

PROMOTION DE L'ACCÈS  
À L'EAU ET À L'HYGIÈNE8 PROJETS  
RÉALISÉS93 383  
BÉNÉFICIAIRES ATTEINTSPÉROU  
BOLIVIE - PARAGUAY  
VENEZUELA

En Amérique latine et dans les Caraïbes, COOPI favorise un accès équitable et plus diffus à l'eau en agissant avant tout au niveau communautaire et intervenant à plusieurs niveaux: construction et réhabilitation d'infrastructures, comme dans les écoles et les centres de santé à travers WASH Fit /WASH Sis Water and Sanitation for Health Facility Improvement Tool, distribution de kits d'hygiène, formation et sensibilisation.

## LES INTERVENTIONS

EHA DE CES DERNIÈRES ANNÉES ONT ÉTÉ PROMUES SURTOUT AU VENEZUELA, AU PÉROU ET EN ÉQUATEUR, DANS LE CADRE DE LA GESTION DE LA CRISE VÉNÉZUÉLIENNE. EN BOLIVIE, UN PROJET PLURIANNUEL DE GESTION INTÉGRÉE DES DÉCHETS ET DE PROMOTION DE L'ÉCONOMIE CIRCULAIRE EST EN COURS.



PHOTO: NESTOR QUIÑONES IZQUIERDO

PROMOTION DE LA  
SÉCURITÉ ALIMENTAIRE5 PROJETS  
RÉALISÉS20 800  
BÉNÉFICIAIRES ATTEINTSHAÏTI  
VENEZUELA  
PARAGUAY

PHOTO: ANDREA RUFFINI

COOPI promeut des programmes articulés pour la sécurité alimentaire dans toute la zone dans laquelle elle opère en Amérique latine et dans les Caraïbes, principalement à travers:

- **Création et relance de petites activités agricoles, artisanales et entrepreneuriales;**
- **Distribution de denrées alimentaires** et interventions fondées sur des transferts monétaires grâce à l'utilisation de cartes SIM;
- Fourniture de **repas scolaires équilibrés dans les écoles et les établissements d'enseignement;**
- **Développement des filières.**

LES ACTIVITÉS DE SÉCURITÉ ALIMENTAIRE SONT MENÉES PAR COOPI DANS TOUTE LA RÉGION, PRINCIPALEMENT EN HAÏTI ET AU VENEZUELA.





## PROTECTION DE L'ENVIRONNEMENT ET RÉDUCTION DES RISQUES DE CATASTROPHES



4 PROJETS RÉALISÉS



4 794

BÉNÉFICIAIRES ATTEINTS



Dans ce domaine, en Amérique latine et dans les Caraïbes, COOPI développe essentiellement ses interventions selon deux axes: la promotion et la conservation des **écosystèmes environnementaux** et la **réduction des risques de catastrophes**.

Le premier se développe avant tout dans des zones à grande valeur environnementale - comme celle du **Gran Chaco** au Paraguay - et vise à activer des programmes de **développement durable** qui offrent aux communautés des perspectives concrètes de développement équitable tout en protégeant la biodiversité des lieux.

Le second vise à préparer les communautés à prévenir et atténuer les risques de catastrophes d'origine naturelle.

Les programmes de COOPI dans le secteur reposent principalement sur la création de **systèmes d'information géographique** sur les ressources et les vulnérabilités du territoire, la réalisation d'études de risques, le renforcement des compétences en **gestion des risques et des crises au niveau communautaire** et institutionnel et le transfert de know-how.

**CETTE ACTIVITÉ EST MENÉE PAR COOPI EN AMÉRIQUE LATINE ET DANS LES CARAÏBES DEPUIS 2004. CES DERNIERS TEMPS, ELLE S'EST DÉVELOPPÉE PRINCIPALEMENT EN HAÏTI, AU GUATEMALA, AU PARAGUAY ET AU PÉROU.**

## ORIENTATIONS STRATÉGIQUES

Les principales orientations stratégiques de COOPI en Amérique latine et dans les Caraïbes pour les prochaines années peuvent être ainsi résumées:

- **CONTINUER À PROMOUVOIR L'AUTONOMISATION** des organisations locales de la société civile;
- **DANS LE CADRE DE LA CRISE VÉNÉZUÉLIENNE**, interventions de protection - notamment au profit des victimes de la traite des êtres humains et des violences basées sur le genre - et interventions EHA;
- **INTERVENTIONS DE RÉPONSE AUX CATASTROPHES NATURELLES ET PROGRAMMES DE PRÉVENTION ET DE GESTION DE CELLES-CI.**



PHOTO: ANDREA RUFFINI

POUR EN SAVOIR PLUS SUR LE TRAVAIL EN AMÉRIQUE LATINE ET AUX CARAÏBES ACCÉDEZ À LA RUBRIQUE **WHERE WE WORK** DU SITE WEB DE COOPI À PARTIR DU LIEN

[HTTPS://WWW.COOPI.ORG/EN/WHERE-WE-WORK.HTML](https://www.cooi.org/en/where-we-work.html)

ET CONSULTEZ LES PAGES DÉDIÉES À CHAQUE PAYS EN LES SÉLECTIONNANT SUR LA CARTE INTERACTIVE

# DISTRIBUTION DE NOURRITURE ET LUTTE CONTRE LA PAUVRETÉ EN ITALIE







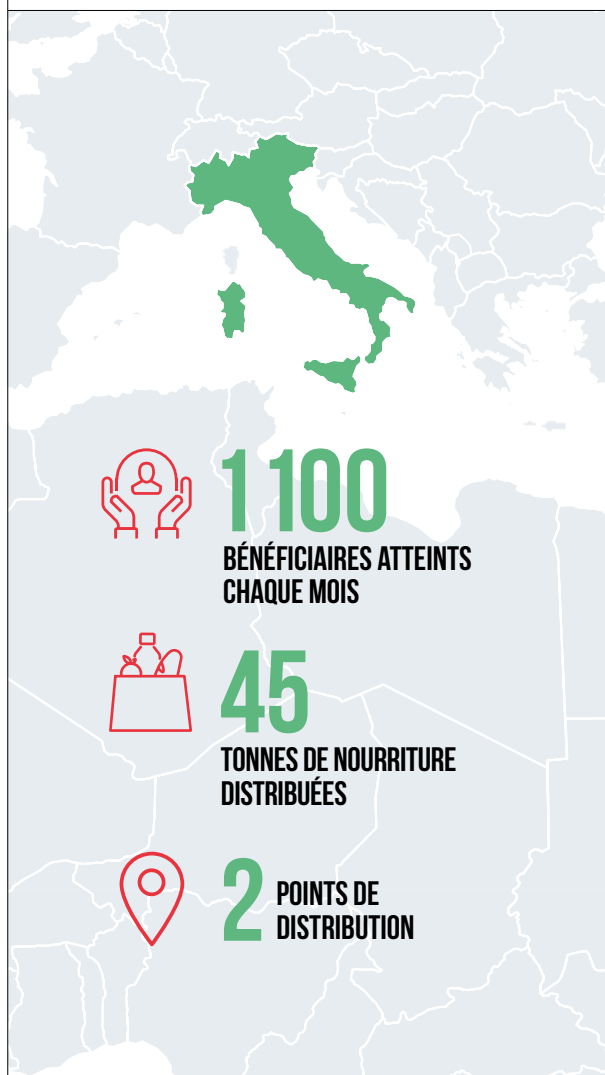
Lancée en 1999 sous l'impulsion du Père Barbieri, l'activité de distribution de nourriture aux personnes en difficulté de Milan s'est développée d'année en année.

Depuis 2020 notamment, on assiste à une forte augmentation des demandes d'aide, étroitement liée aux conséquences de la pandémie de Covid-19. Malgré les restrictions, grâce à une réorganisation complète de l'activité, il a été possible non seulement de continuer, mais aussi d'améliorer la distribution, même pendant l'urgence sanitaire.

Par ailleurs, en 2021, l'idée d'élargir au-delà de l'aide alimentaire le soutien aux personnes en difficulté dans notre pays a pris de plus en plus de consistance et l'idée a été développée en 2022. Le **premier centre de distribution** alimentaire ouvert en 2020 est désormais devenu un **point de référence dans le quartier de San Siro**: un lieu de première écoute qui fait partie du réseau d'organisations actives dans la région pour une lutte plus efficace contre la fragilité et la pauvreté de la citoyenneté qui limitent de plus en plus l'accès aux services sociaux de proximité et l'exercice des droits de larges couches de la population. L'efficacité de cette expérience a conduit COOPI à ouvrir, en 2021, un **deuxième point de distribution**, directement à l'intérieur de son siège, dans le quartier Gallaratese. Ce deuxième point est aussi pour le personnel du siège, un lieu de rencontre avec ceux qui bénéficient de l'aide alimentaire, mais également avec ceux qui souhaitent soutenir l'activité en apportant directement leur propre contribution au point de distribution: de **précieuses opportunités de connaissance et de dialogue**.

En 2022, avec cette activité COOPI a atteint différents quartiers de Milan et de sa métropole, distribuant régulièrement des sacs de nourriture à environ **1 100 personnes** en collaboration avec **Banco Alimentare**, un partenaire du projet. Selon les périodes, ces personnes ont été **rejointes par jusqu'à 80 familles** qui demandaient de l'aide car elles traversaient temporairement des moments difficiles. Certains mois de l'année, le nombre de personnes aidées a ainsi sensiblement augmenté: en août 2022, par exemple, 450 familles ont été aidées, soit près de 20 % de plus que l'année précédente. La quantité globale d'aide alimentaire distribuée a également augmenté de manière significative par rapport à 2021: en août 2022, la quantité de toute l'année précédente avait déjà été atteinte et un total d'environ **45 tonnes** de nourriture ont été distribuées au cours de l'année.

**EN ITALIE, DES COUCHES DE PLUS EN PLUS IMPORTANTES DE LA POPULATION VIVENT DANS LA PAUVRETÉ ET ÉPROUVENT DES FORMES ANCIENNES ET NOUVELLES DE FRAGILITÉ.**



POUR EN SAVOIR PLUS SUR LE TRAVAIL DE COOPI EN ITALIE, ACCÉDEZ À LA RUBRIQUE **WHERE WE WORK** DU SITE WEB DE COOPI À PARTIR DU LIEN

[HTTPS://WWW.COOPI.ORG/EN/WHERE-WE-WORK.HTML](https://www.cooi.org/en/where-we-work.html)

ET CONSULTEZ LA PAGE DÉDIÉE À L'ITALIE EN LA SÉLECTIONNANT SUR LA CARTE INTERACTIVE



# LES RESSOURCES DE COOPI





# BAILLEURS DE FONDS INSTITUTIONNELS

COOPI base traditionnellement son activité de manière décisive sur des fonds dits "institutionnels", provenant d'organismes publics ou privés et dont la mission consiste à sélectionner des projets de coopération internationale jugés méritants et à les financer.

Ce choix est strictement lié au mode opératoire de l'organisation, basé principalement sur la mise en œuvre de projets structurés qui ont l'objectif de faire grandir de l'intérieur les communautés auxquelles ils s'adressent et ce de manière à les rendre autonomes au fil du temps. Il s'agit de projets qui, parallèlement à des interventions pour faire face à des situations d'urgence spécifiques, présentent un élément important de promotion des changements culturels et de génération d'économies vertueuses. Des projets de ce type nécessitent des investissements importants dont les résultats sont visibles à moyen et à long termes; ce qui n'est pas facilement conciliable avec le désir de nombreux donateurs de voir rapidement les résultats de leur contribution. Les bailleurs de fonds institutionnels, tels que l'Agence italienne pour la coopération au développement (AICS), ont quant à eux une approche plus "technique" du sujet et sont plus susceptibles de prendre en considération des délais de réalisation plus importants. Ce type d'organisation nécessite en revanche que les organisations qu'ils financent démontrent de manière très spécifique les résultats et les changements obtenus. COOPI réalise donc une importante activité de reporting auprès de ces bailleurs de fonds.

**COOPI BASE SON ACTIVITÉ SUR LES FONDS INSTITUTIONNELS: UN CHOIX STRICTEMENT LIÉ AU MODUS OPERANDI DE L'ORGANISATION, BASÉ SUR LA MISE EN ŒUVRE DE PROJETS STRUCTURÉS.**

## PRINCIPAUX DONATEURS INSTITUTIONNELS

<p>Protection civile et aide humanitaire de l'Union européenne</p> <p>for every child</p> <p><i>(Pour le financement de projets en Afrique centrale et occidentale)</i></p> <p>CAR Humanitarian Fund</p> <p>FH RDC</p>	<p>AGENZIA ITALIANA PER LA COOPERAZIONE ALLO SVILUPPO</p> <p>USAID FROM THE AMERICAN PEOPLE</p> <p>IOM • OIM</p> <p>AFD</p> <p>iskaashiga jarmalka DEUTSCHE ZUSAMMENARBEIT</p>	<p>UNHCR</p> <p>WFP</p> <p>MINISTERO DELL'INTERNO</p> <p>Schweizerische Eidgenossenschaft Confederation suisse Confederazione Svizzera Confederaziun svizra</p> <p>Direzione dello sviluppo e della cooperazione DSC</p>	<p>Union européenne</p> <p>FACILITÉ G5 SAHEL</p> <p>fead</p> <p>Enabel</p>	<p>UNDP</p> <p>Empowered lives. Resilient nations.</p> <p>OCHA</p> <p>The Global Fund</p> <p>AFRICAN DEVELOPMENT BANK WORLD BANK</p>
--	--	--	--	--

FAO Organisation des Nations Unies pour l'alimentation et l'agriculture • Cour pénale internationale  
 UNFPA Fonds des Nations Unies pour la population • PRM Bureau de la population, des réfugiés et des migrations



# PARTENAIRES STRATÉGIQUES



PHOTO: MARCO MENSA





## COOPI VEILLE CONSTAMMENT À NOUER DES PARTENARIATS AVEC D'AUTRES GRANDES ORGANISATIONS HUMANITAIRES ET À ACTIVER DES COLLABORATIONS AVEC DES FONDATIONS, DES ENTREPRISES ET DES GRANDS DONATEURS.

COOPI travaille sur le terrain de plus en plus souvent en **partenariat** avec d'autres **acteurs du monde de la coopération** : agir ensemble, chacun selon ses compétences, est de plus en plus important pour intervenir efficacement sur le terrain dans les **crises humanitaires** les plus graves et pour la promotion d'un **développement organique et durable**.

La mise en œuvre de programmes humanitaires et de développement de taille et d'impact significatifs peut et doit nécessairement passer à travers un dialogue et un plan de cofinancement à plusieurs parties prenantes, dans lesquels un ou plusieurs donateurs institutionnels peuvent être soutenus par des sujets philanthropiques privés, qui apportent des ressources sur des activités concrètes et spécifiques.

---

### ORGANISATIONS HUMANITAIRES PARTENAIRES - INTERNATIONALES

---

- ACF
- ACF ESPAGNE
- ACTED
- ADRA
- AIDOS
- ALIMA
- ALTERVIDA
- ANE ETHIOPIE
- AVSI
- CARE FRANCE
- CEFA
- GESVI
- CHRISTIAN AID IRLANDE
- GISP
- MUNICIPALITÉ DE FANO
- COOPI SUISSE
- CORDAID
- COSPE
- CROIX ROUGE TCHAD
- CROIX ROUGE ÉQUATEUR
- CRS
- CUAMM
- CWW
- DRC
- E4IMPACT
- ERICA
- HUMANITÉ & INCLUSION FRANCE
- ICU
- IRC
- LVIA
- MDM FRANCE
- MERCY CORPS
- MLAL
- OHDEL
- OXFAM ESPAGNE
- PADF
- PADIESTE
- PARAGUAY ORGANICO
- PLAFAM
- PLAN INTERNATIONAL
- PUI FRANCE
- SAVE THE CHILDREN ITALIE
- SAVE THE CHILDREN INTERNATIONAL
- SOLIDARITÉ INTERNATIONALE FRANCAIA
- SOS SAHEL FRANCE
- TAMAT
- TDH SUISSE
- UNITED PURPOSE
- WHH WELTHUNGERHILFE
- VIS
- WVI
- WWF WORLDWILDLIFE FUND



PHOTO: MARGHERITA DAMETTI

## ORGANISATIONS HUMANITAIRES PARTENAIRES - LOCALES

### AFRIQUE DE L'OUEST

#### BURKINA FASO

- DISTRICT SANITAIRE DE GOROM

#### GAMBIE

- ASSOCIATION POUR LE DÉVELOPPEMENT DE L'ENFANT (CEDAG)

#### MALI

- DISTRICT SANITAIRE DE DJENNÉ

#### MAURITANIE

- AMAPV
- SOS DÉSERT

#### NIGER

- DIRECTION RÉGIONALE DE LA SANTÉ PUBLIQUE (DRSP), DIRECTION RÉGIONALE DE L'ENSEIGNEMENT PROFESSIONNEL ET TECHNIQUE (DRFP/T), TRIBUNAL DE GRANDE INSTANCE DE DIFFA, TRIBUNAL D'INSTANCE DE MAINÉ SOROA
- INITIATIVES COMMUNAUTAIRES RESILIENCE DÉVELOPPEMENT ICRD

#### NIGERIA

- AFRYDEV
- JIRAH DOO FOUNDATION

### AFRIQUE CENTRALE

#### TCHAD

- ACORD TCHAD (ASSOCIATION DE COOPÉRATION ET DE RECHERCHE POUR LE DÉVELOPPEMENT)
- ASSOCIATION POUR LA PROTECTION, SOLUTION AUX ORPHELINS ABANDONNÉS ET VULNÉRABLES (APSOA)
- CELIAF (CELLULE DE LIAISON ET D'INFORMATION DES ASSOCIATIONS FÉMININES)

- INITIATIVE DÉVELOPPEMENT DES PROJETS SOLIDAIRES

#### RÉPUBLIQUE CENTRAFRICAINE

- AGENCE NATIONALE DE L'EAU ET DE L'ASSAINISSEMENT (ANEA)
- URU (ONG RCA)

#### RÉPUBLIQUE DÉMOCRATIQUE DU CONGO

- ACTION JUSTICE PAIX (AJP)
- BDC ANGLICAN RDC
- INSTITUT CONGOLAIS POUR LA CONSERVATION DE LA NATURE (ICCN) VIA LA ZONE DE CONSERVATION DE BILI-MBOMU (ZCBM), INSTITUT CONGOLAIS POUR LA CONSERVATION DE LA NATURE (ICCN) VIA LE PARC NATIONAL UPEMBA
- SAPI CHILD (RDC)

### AFRIQUE ORIENTALE ET AUSTRALE

#### ÉTHIOPIE

- ACTION FOR SOCIAL DEVELOPMENT AND ENVIRONMENTAL PROTECTION ORGANISATION (ASDEPO)
- ARSI UNIVERSITY
- BUREAU DU TRAVAIL ET DES AFFAIRES SOCIALES (BOLSA)
- BUREAU INTERNATIONAL DE LA FEMME ET DE L'ENFANT (BOWCYA)
- DEVELOPMENT FOR PEACE ORGANIZATION (DPO)
- ERSHA
- HEKS/EPER SWISS CHURCH AID
- IMAGINE 1DAY
- TRIPLE BOTTOM LINE ENTERPRISES (3BL)
- UNIVERSITY INDUSTRY LINKAGE (CSUIL)
- WEPAYDO



ORGANISATIONS HUMANITAIRES PARTENAIRES - LOCALES

**MALAWI**

- CENTRE POUR LES DROITS DE L'HOMME ET LA RÉHABILITATION (CHRR)

**SOUDAN**

- FÉDÉRATION INTERNATIONALE DES FEMMES D'AFFAIRES ET PROFESSIONNELLES (BPWVO)
- GOAL
- MOTADAMINON
- SAHARI ORGANIZATION FOR DEVELOPMENT

**MOYEN-ORIENT ET AFRIQUE DU NORD**

**JORDANIE**

- ASSOCIATION AL MANARA POUR LE DÉVELOPPEMENT SOCIAL
- ASSOCIATION CARITATIVE BAB LAD
- ASSOCIATION CARITATIVE DEIR YOUSSEF
- ASSOCIATION CARITATIVE D'ERHABA
- ÉDUCATION POUR L'EMPLOI JORDANIE
- RENAISSANCE ARABE POUR LA DÉMOCRATIE ET LE DÉVELOPPEMENT (ARDD)
- FÉDÉRATION DES FEMMES POUR LA PAIX MONDIALE
- FONDATION NOUR HUSSEIN (NHF)

**IRAK**

- AID GATE ORGANIZATION (AGO)
- HUMAN IMPACT ORGANIZATION (HIO)
- PUBLIC AID ORGANISATION (PAO)
- SEDO
- YOUTH ACTIVITY ORGANIZATION (YAO)

**LIBAN**

- CENTRE DE DÉVELOPPEMENT SOCIAL DE QUOBBEH (SDC)
- GREENTRACK ONG
- COMMUNE DE TRIPOLI
- RENEE MOWAD FOUNDATION
- UNION OF THE MUNICIPALITIES OF JURD AL KAYTEE (UOMJK)
- UNIONE DI JED, ASET, MADA ASSOCIATION
- UNION DES COMMUNE DE JURD AL QAYTAA LIBAN

**SYRIE**

- MINISTÈRE SYRIEN DE L'ÉDUCATION
- SARC

**AMÉRIQUE LATINE ET CARAÏBES**

**BOLIVIE**

- GOUVERNEMENT MUNICIPAL AUTONOME DE LA PAZ GAMLP (MUNICIPIO DI LA PAZ)

- PROJET DE DÉVELOPPEMENT COMMUNAUTAIRE (PRODECO)
- UNIVERSIDAD MAYOR DE SAN ANDRES DI LAZ (UMSA)

**ÉQUATEUR**

- FORMATION DES OBSERVATOIRES DU RESPECT DES DROITS DE LA POPULATION EN MOBILITÉ HUMAINE GRUPO FARO

**PARAGUAY**

- CERDET - CENTRE D'ÉTUDES RÉGIONALES POUR LE DÉVELOPPEMENT DE TARIJA
- GOUVERNORAT DU HAUT-PARAGUAY
- MANOS UNIDAS

**PÉROU**

- CAP CENTRO DI ASSISTENZA PSICOSOCIALE CENTRE DE PRISE EN CHARGE PSYCHO-SOCIALE

**VENEZUELA**

- CACIQUES ALZAOS
- PLAFAM
- TINTA VIOLETA

FONDATEURS, ENTREPRISES ET AUTRES PARTENAIRES



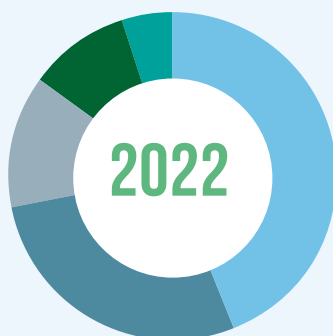


# SYNTHÈSE DU RAPPORT ANNUEL

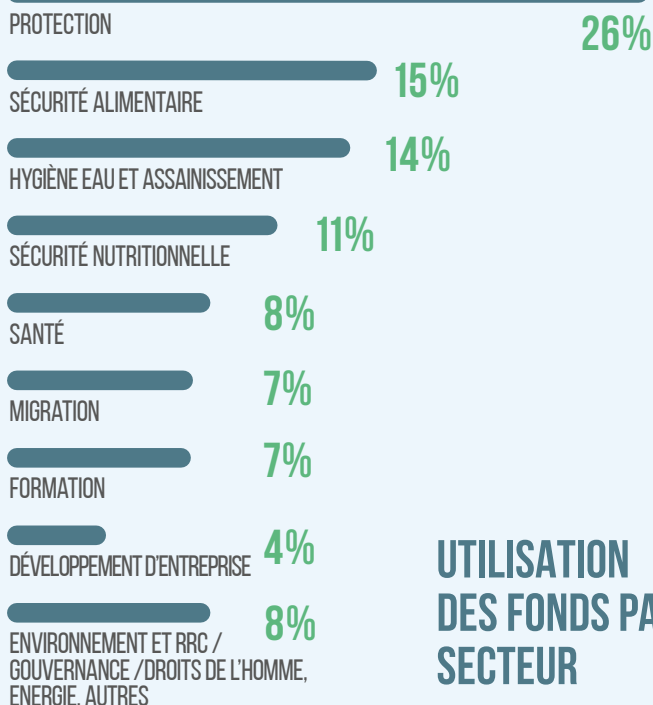
<b>BILAN</b> (en Euro)	<b>2022</b>	<b>2021</b>
<b>ACTIF</b>		
Immobilisations nettes	839 543	749 341
Créances bailleurs de fonds	4 513 184	4 174 909
Autres créances	6 695 926	3 850 456
Disponibilités	15 202 694	13 133 262
Charges constatées d'avance	3 902	7 421
Projets reportés en cours		
<b>TOTAL ACTIF</b>	<b>27 255 249</b>	<b>21 915 389</b>
<b>PASSIF</b>		
Réserve légale	70 000	70 000
Réserves limitées par décision des organes institutionnels	150 000	150 000
Autres réserves	2 871 421	2 277 664
Excédent annuel	64 873	65 521
<b>TOTAL PATRIMONIAL NET</b>	<b>3 156 294</b>	<b>2 563 185</b>
Provisions pour risques et charges	-	150 000
Indemnité de cessation d'emploi	622 580	562 910
Dettes envers les banques	4 754 379	3 205 572
Autre dettes	3 970 214	3 278 059
Charges à payer et produits constatés en fin d'exercice	96 034	
Régularisation projets en cours	14 655 748	12 155 663
<b>TOTAL PASSIF</b>	<b>27 255 249</b>	<b>21 915 389</b>
<b>COMPTE RENDU DE LA GESTION</b> (en Euros, bilan reclassé)		
<b>RECETTES</b>		
Recettes projets	76 606 300	64 683 885
Parts sociales	6 500	6 500
Collecte de fonds	1 332 762	1 145 029
<b>TOTAL</b>	<b>77 945 562</b>	<b>65 835 414</b>
<b>CHARGES</b>		
Charges soutenues pour les projets	74 497 917	62 555 337
Charges pour collecte de fonds	751 549	827 911
Charges de support	2 631 223	2 386 645
<b>TOTAL</b>	<b>77 880 689</b>	<b>65 769 893</b>
<b>RÉSULTAT GLOBAL</b>	<b>64 873</b>	<b>65 521</b>



## PROVENANCE DES FONDS



ORGANISATIONS INTERNATIONALES	44%
UNION EUROPÉENNE	28%
GOUVERNEMENT ITALIEN ET COLLECTIVITÉS LOCALES	13%
GOUVERNEMENTS ÉTRANGERS	10%
ORGANISMES PRIVÉS ET PARTICULIERS	5%



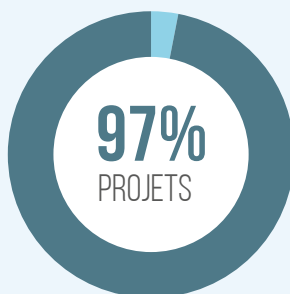
## UTILISATION DES FONDS PAR SECTEUR



## UTILISATION DES FONDS PAR SECTEUR GEOGRAPHIQUE

AFRIQUE	79%
AMÉRIQUE LATINE ET CARAÏBES	11%
MOYEN-ORIENT ET AFRIQUE DU NORD	9%
ITALIE	1%

## COMMENT LES FONDS SONT-ILS UTILISÉS



LA VERSION INTÉGRALE DU BILAN FINAL AU 31 DÉCEMBRE 2022, SOUMISE AU CONTRÔLE DES COMPTES DE LA PART DE BDO ITALIA SPA, AINSI QUE LA LETTRE DE CERTIFICATION CORRESPONDANTE, SONT DISPONIBLES SUR LE SITE INTERNET [WWW.COOPI.ORG](http://WWW.COOPI.ORG) AUX LIENS SUIVANTS:

EN ITALIEN

[HTTPS://WWW.COOPI.ORG/IT/BILANCIO.HTML](https://www.cooi.org/it/bilancio.html)

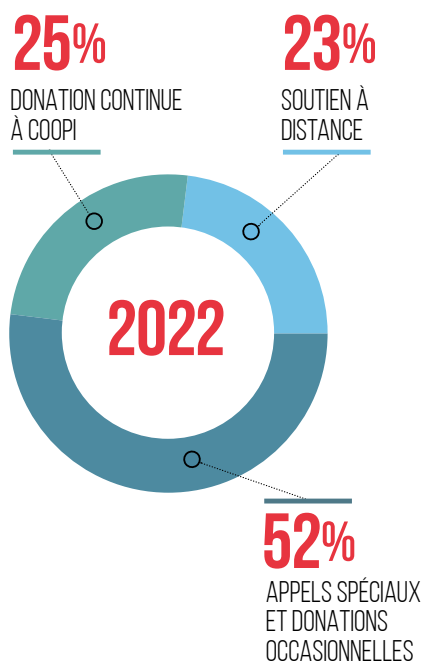
EN ANGLAIS

[HTTPS://WWW.COOPI.ORG/EN/ACCOUNTABILITY.HTML](https://www.cooi.org/en/accountability.html)

# COLLECTE DE FONDS

LE DIALOGUE ET LA RECHERCHE CONSTANTE D'INTERLOCUTION ET DE COLLECTES DE FONDS AVEC LES PARTICULIERS REVÊT POUR COOPI UNE IMPORTANCE SIGNIFICATIVE EN TANT QUE PILIER FONDATEUR POUR ÊTRE UNE SOCIÉTÉ CIVILE ET UNE ORGANISATION NON GOUVERNEMENTALE.

## LES CHOIX DES DONATEURS PRIVÉS



Le dialogue de COOPI avec les bailleurs de fonds privés est principalement orienté vers la construction de **relations durables** basées sur des informations fréquentes sur les activités réalisées et une attention constante envers les interlocuteurs.

Ces dernières années, les **canaux numériques** ont assumé un rôle fondamental parmi les canaux de collecte de fonds de COOPI, à côté desquels les canaux plus traditionnels continuent d'être gérés. En 2022, il a été possible de reprendre certains événements en présentiel et une relance du dialogue avec les entreprises et les grands donateurs a également été lancée. Leurs développements seront plus évidents dans les années à venir.

**+9%**

DE NOUVEAUX CONTACTS  
PROCHES DE LA MISSION  
DE COOPI

**69**

APPELS SPÉCIFIQUES ENVOYÉS  
PAR E-MAIL

**2,7**

MILLIONS DE PERSONNES  
TOUCHÉES GRÂCE AUX CAMPAGNES  
SUR LES RÉSEAUX SOCIAUX

## 6 CAMPAGNES D'ACQUISITION

- AVEC DES APPELS SUR DES QUESTIONS CLÉS, TELLES QUE LES **URGENCES HUMANITAIRES, LA FAIM DANS LE MONDE, LA PROTECTION ET L'ÉDUCATION DES ENFANTS, LA DISTRIBUTION DE NOURRITURE AUX FAMILLES DANS LE BESOIN EN ITALIE;**
- DANS DES MOMENTS OU DES PÉRIODES PARTICULIÈRES COMME LA **RENTRÉE SCOLAIRE ET DES "JOURNÉES" DÉDIÉES À DES THÈMES PROCHES DE LA MISSION DE COOPI;**
- EN PROPOSANT ÉGALEMENT DES MOYENS SPÉCIFIQUES DE FAIRE DES DONS TELS QUE **5X1000** OU DES **LEGS.**

**11** MAILINGS  
PAPIER

**10 000** COPIES DE LA LETTRE D'INFORMATION  
SEMESTRIELLE "COOPI NEWS"

En 2022 COOPI a également continué à promouvoir et à gérer le **Soutien à Distance** au profit de plus de **1 300 enfants** dans 18 centres dans 6 pays (Éthiopie, République Centrafricaine, République Démocratique du Congo, Sierra Leone, Sénégal et Ouganda).

Une intense activité de prise en charge des donateurs a été menée tout au long de l'année, informant rapidement et largement les donateurs sur les activités menées grâce à leurs contributions.

En ce qui concerne les initiatives et les événements en présentiel, en 2022 **Cascina Aperta** (Ferme Ouverte) s'est déroulée en septembre, et d'autres initiatives se sont déroulées sur le territoire organisées par les groupes de bénévoles de COOPI Crema et COOPI Brescia.





## CAMPAGNE DE DISTRIBUTION DE NOURRITURE AUX FAMILLES EN DIFFICULTÉ À MILAN

La campagne de collecte de fonds pour la **distribution de denrées alimentaires aux familles en difficulté de Milan** a été activement promue en juxtaposant aux outils purement promotionnels - spots radio, affichage, distribution de prospectus - des activités visant plus spécifiquement à impliquer activement le réseau de proximité territoriale de la Fondation. En 2022, une vidéo dédiée à l'initiative a également été tournée et les témoignages de différentes personnes impliquées dans le projet - des bénéficiaires aux bénévoles - ont été recueillis.

### 5X1000

La campagne pour la destination du 5x1000 des revenus en faveur de COOPI en 2022 s'est concentrée sur **l'activité de distribution de sacs de nourriture** aux familles en difficulté à Milan, qui ne cesse de croître en raison de la crise. En 2022, COOPI a reçu **71 883 € de subventions provenant du 5x1000** avec **1 712 préférences** (relatives aux déclarations de revenus 2021-2020)



## LA VIE EST UN DON ÉTERNEL

En 2021, **la nouvelle campagne de legs de COOPI intitulée "LA VIE EST UN DON ÉTERNEL"** a été lancée avec une charte graphique entièrement revue par rapport à la précédente et **le nouveau site dédié testamentosolidale.coopi.org**.

Le lancement de la campagne - qui a reçu le patronage du Conseil national de l'ordre des notaires - s'est accompagné d'une **intense activité de contact avec de nombreux Conseils provinciaux à travers toute l'Italie**: 28 Conseils ont rejoint la campagne qui, immédiatement, a entraîné une augmentation des demandes d'informations tant de la part des notaires que des donateurs potentiels.

En 2022, la campagne a continué et COOPI a reçu un legs de 20 000 € qui porte à environ **310 000 €** le total reçu par COOPI par le biais de legs et de dons en mémoire depuis 2015, année du lancement de la première campagne.



# COOPI COMMUNIQUE

PHOTO: ANGELO LOY



**LES OBJECTIFS  
DES ORIENTATIONS  
STRATÉGIQUES COOPI  
2022-2024 ONT ÉTÉ LE  
"FIL ROUGE" DE L'ACTIVITÉ  
DE COMMUNICATION  
INSTITUTIONNELLE EN 2022.**

La Communication 2022 a souligné l'engagement de COOPI dans les **urgences humanitaires**, dans la promotion du **développement durable** et de la **protection de l'environnement**, dans la **lutte contre la pauvreté en Italie** et dans la promotion de la **professionnalisation** du secteur de la coopération internationale.





## SENSIBILISER ET SE MOBILISER POUR LES URGENCES HUMANITAIRES

En 2022, la communication COOPI a inauguré l'année avec l'appel pour l'**urgence humanitaire** causée par le **cyclone Ana au Malawi**: la communication pour cette urgence a permis à COOPI de mettre en évidence, à un public de non-spécialistes, le lien qui existe dans les pays les plus fragiles entre le changement climatique et la pauvreté. L'appel pour le cyclone Ana a été le premier d'une série d'appels que l'organisation a lancé en 2022 et 2023, avec une fréquence croissante, pour sensibiliser le public aux urgences humanitaires et pour l'impliquer dans la mobilisation pour y faire face.

## L'ENGAGEMENT EN FAVEUR DU DÉVELOPPEMENT DURABLE ET DE LA PROTECTION DE L'ENVIRONNEMENT

Un thème stratégique au cœur de la communication de COOPI en 2022 a été celui de l'engagement de l'organisation dans la **promotion du développement durable** et de la **protection de l'environnement**. Le sujet a été traité à travers le récit du projet triennal mené par l'association dans le grand **Parc de l'Upemba** et dans la **Réserve Naturelle de Bili Mbomu** - en République Démocratique du Congo - qui vise à ébranler les causes structurelles de l'insécurité alimentaire et nutritionnelle de manière durable tout en

renforçant la résilience des populations les plus vulnérables des villages adjacents et en protégeant la faune.

Le projet a été valorisé par le **documentaire** « Conserver, survivre » réalisé par Angelo Loy, une vidéo du projet et une mission photographique avec le photographe Marco Mensa. La valeur du projet a été mise en évidence non seulement pour le **public italien**, mais aussi pour la **population directement impliquée** dans le projet qui a assisté à une avant-première de la projection du documentaire, pouvant ainsi s'identifier aux images et retracer en le regardant - le sens global du parcours effectué personnellement grâce au projet.

## LA LUTTE CONTRE LA PAUVRETÉ EN ITALIE

L'activité de **distribution de nourriture aux familles en difficulté** et de **lutte contre la pauvreté** en Italie a été renforcée par la création d'une vidéo institutionnelle spéciale et la publication - en décembre 2022 - d'un article dans le *Corriere della Sera/Buone Notizie*.

## L'ÉCOLE DE LA COOPÉRATION INTERNATIONALE

En 2022, la communication relative à l'École de Coopération Internationale - une initiative avec laquelle COOPI promeut activement la professionnalisation du secteur - a été renforcée et développée: le site Internet de l'École a été créé et diverses activités ont été menées pour renforcer son positionnement ainsi que promouvoir ses cours.





COOPI COMMUNIQUE



ÉVÉNEMENTS INSTITUTIONNELS

Différents moments de rencontre ont eu lieu tout au long de l'année. Ils ont représenté pour COOPI des opportunités importantes pour "ouvrir les portes" de l'organisation et se confronter avec le public. Les événements principaux ont été *Cascina Aperta*, le COOPI Meeting et la conférence sur "le Futur proche".

**Cascina Aperta** fait partie chaque année du programme de l'événement du même nom promu par la ville de Milan. Dans cette édition axée sur l'**insécurité alimentaire**, les invités de l'événement ont affronté le thème sous différents angles et dans différents langages. Cascina Aperta a également été l'occasion de projeter le documentaire "Conserver, survivre" d'Angelo Loy et de monter l'exposition photographique homonyme de Marco Mensa. Le Rapport Annuel de COOPI a été présenté lors de l'événement.

Le **COOPI Meeting** a été, comme chaque année, l'événement au cours duquel une large représentation des responsables des activités de COOPI dans les différents pays a convergé vers le bureau de Milan pour plusieurs jours d'échanges et d'informations mutuelles (voir aussi le paragraphe dédié dans le chapitre "Gouvernance et Organisation").

Enfin, en 2022 s'est tenue la Table Ronde "**Le Futur proche: la coopération internationale à l'époque des crises mondiales**". L'événement - diffusé en 4 langues - a réuni 70 personnes en présentiel et 230 à distance, dont plusieurs membres du personnel de COOPI des différents pays dans lesquels l'organisation opère.

Les événements institutionnels ont également été des moments précieux pour l'organisation pour « se raconter » à un public plus large. En effet, lors de ces événements, les activités de COOPI ont été racontées à plusieurs reprises par:





## COMMUNICATION INTERNE: DIFFUSION DES ORIENTATIONS STRATÉGIQUES

Du point de vue de la communication interne, en 2022, la **diffusion des Orientations stratégiques COOPI 2022-2024 "Le Futur Proche"** a été coordonnée dans toute l'organisation et à tous les niveaux, à commencer par les différentes Coordinations régionales en Afrique, au Moyen-Orient, en Amérique latine et aux Caraïbes. Une vidéo spéciale a été créée et diffusée avec la participation du Conseil d'administration, et des présentations spéciales ont été faites par les coordinateurs régionaux au personnel dans les pays et le document a été traduit en anglais, en français et en espagnol.

## DIX ANS DE COOPI SUISSE

En 2022, COOPI Suisse a eu 10 ans. La Communication COOPI a soutenu l'Association Suisse dans la création d'une vidéo institutionnelle - inspirée de celle de COOPI - et dans l'organisation des événements liés au dixième anniversaire.



PHOTO: ARCHIVES COOPI

## CAMPAGNES DE PLAIDOYER

En 2022, COOPI s'est engagée à soutenir les **campagnes de plaidoyer** promues par l'ensemble du secteur de la coopération internationale:

- Elle a rejoint l'appel pour la paix en **Ukraine** présenté par **Link 2007 au Parlement italien**;
- Elle a rejoint la **Campagne 070** promue par **FOCSIV, Link 2007, AOI Coopération Internationale et Solidarité, CINI Coordination Italienne des ONG Internationales**, pour l'allocation effective et immédiate de 0,70% de la richesse nationale au profit des objectifs de développement;
- Elle a participé activement à la contestation de la campagne de dénigrement contre **l'accueil des migrants** en Italie.

## LA REVUE DE PRESSE DE COOPI COMPTE ENVIRON

**170** PARUTIONS  
 SUR LE SITE INTERNET DE L'ASSOCIATION, ONT ÉTÉ PUBLIÉS **57** ARTICLES  
 DÉDIÉS À **42** PROJETS CHACUN TRADUIT EN PLUSIEURS LANGUES.

## COMBIEN DE PERSONNES ONT SUIVI COOPI

2022

COOPI.ORG	160 838
YOUTUBE	42 638
FACEBOOK	32 507
TWITTER	8.265
LINKEDIN	36 403
INSTAGRAM	3 931
COOPI NEWS	10 000

# NOTE MÉTHODOLOGIQUE

**La transparence est un principe fondamental pour COOPI: elle caractérise l'action de l'organisation à travers la prévision de processus et de procédures qui l'encouragent et la sauvegardent, et favorise la communication entre l'organisation et tous ses interlocuteurs (les parties prenantes ou les stakeholders pour le dire à l'anglo-saxonne).**

Le Rapport Annuel COOPI, publié cette année pour la huitième fois, constitue l'évolution naturelle du Rapport que l'organisation avait déjà publié au cours des 14 années précédentes. Il met en évidence sa gouvernance et son organisation, ses lignes stratégiques, ses lignes directrices et les méthodes de travail, l'utilisation des ressources et les principales activités réalisées en Italie et dans le monde entier, et illustre son engagement en matière de communication avec les différentes parties prenantes.

Le Rapport Annuel 2022 inclut des données et des indicateurs jugés appropriés pour décrire et évaluer l'organisation et ses activités, en tenant compte des indications fournies dans les directives pour la rédaction du Rapport Annuel des organismes du troisième secteur et les directives de la Global Reporting Initiative, largement partagées au niveau international.

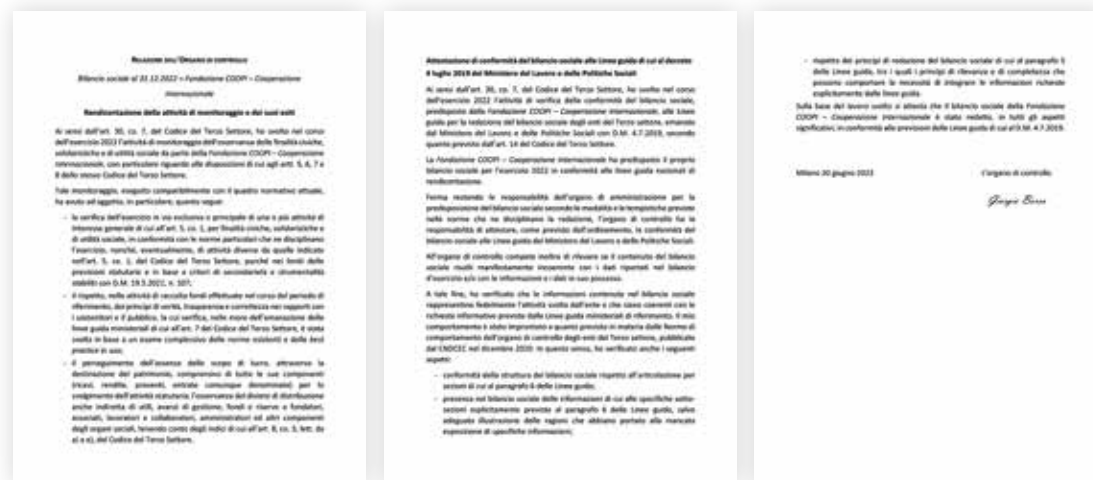
Le processus de rédaction du Rapport Annuel qui a débuté avec le mandat de la Direction Générale, a inclus l'extraction de données des systèmes d'information de l'organisation et, au nécessaire, leur remaniement par les bureaux responsables dans chaque domaine; l'intégration des informations disponibles à travers des entretiens avec la direction générale et les responsables de différents bureaux; la révision de l'index analytique du document et la rédaction des textes; la validation des chapitres du document par les différents bureaux compétents et la validation finale par la direction.

Le Rapport Annuel s'intègre dans une série d'activités menées par l'organisation en vue de parvenir à une pleine responsabilité vis-à-vis de ses parties prenantes. Le Bilan d'exercice, duquel sont extraites les données patrimoniales et économique-financières, a été certifié par un auditeur externe accrédité (Le Bilan et sa lettre de certification sont consultables sur le site [www.cooopi.org](http://www.cooopi.org)). L'activité de COOPI est ultérieurement analysée à travers une intense activité d'audit interne, menée par le Service Contrôle, Monitoring et Audit, ainsi que vérifiée périodiquement par certains des bailleurs de fonds les plus influents et les plus exigeants du monde de la coopération internationale, notamment ECHO, USAID (Agence des États-Unis pour le développement international) et l'Unicef. La reconnaissance de COOPI en tant qu'ONG reconnue par le ministère des Affaires étrangères et son inscription au registre des personnes morales de la préfecture de Milan témoignent ultérieurement l'existence des exigences spécifiques de solidité et de transparence.

Les données contextuelles rapportées dans le document proviennent de la documentation officielle d'éminentes institutions internationales, telles que l'ONU, la Commission européenne, les Agences et Bureaux qui leur sont liés. Pour la préparation du Rapport Annuel, la gestion du processus de rédaction, la conduite des entretiens et la finalisation du document, COOPI a fait appel à un consultant externe professionnellement reconnu en la matière.

## CERTIFICAT DE CONFORMITÉ

La conformité du Rapport Annuel 2022 de COOPI avec les dispositions des Lignes Directrices pour l'élaboration du Rapport Social des Entités du Tiers Secteur a été vérifiée et certifiée par l'Organe de Contrôle de la Fondation.





## **BOLIVIE**

Av. 20 de Octubre n. 2396,  
Edif. Maria Haydee Piso 11, Zona  
Sopocachi, La Paz  
coord.bolivia@coopi.org

## **BURKINA FASO**

Rue 29.13, zone du Bois,  
Ouagadougou  
cm.burkina@coopi.org

## **CAMEROUN**

cm.tchad@coopi.org

## **TCHAD**

Quartier Hille Rogue; 2eme  
arrondissement rue 3275 porte 194,  
BP 1900 Ndjamen  
cm.tchad@coopi.org

## **COLOMBIE - COORDINATION RÉGIONALE AMÉRIQUE LATINE ET CARAÏBES**

Cra 11#73-44, Edificio Monserrate,  
Oficina 308, Bogotá  
regional.coord.lac@coopi.org

## **ECUADOR**

Luxemburgo y Portugal,  
Edificio Cosmopolitan Parc,  
Oficina 305, Quito  
coord.ecuador@coopi.org

## **ÉTHIOPIE**

Yeka subcity Woreda 8, House no.  
New P.O. Box 2204, Addis Abeba  
hom.addisabeba@coopi.org

## **GAMBIE**

Mermoz, rue mz - 70 n.19 - Dakar  
regional.coord.westafrica@coopi.org

## **JORDANIE**

Al Shariaah College street, Building  
n. 34, Floor (4<sup>th</sup>) Jabal Al Weibdeh,  
Amman  
hom.jordan@coopi.org

## **GUATEMALA**

coord.guatemala@coopi.org

## **HAÏTI**

Route de Kenscoff n. 33, Petion-Ville,  
Port-au-Prince  
coord.haiti@coopi.org

## **KENYA - COORDINATION RÉGIONALE AFRIQUE ORIENTALE ET AUSTRALE**

Lantana Road, Gate 212, Westland -  
P.O. Box 3857 - 00100 Nairobi  
hom.somaliakenya@coopi.org

## **IRAK**

Justice Tower floor 5,  
offices 3, 4 and 5, Erbil

Al-Mansur, Al-Nu'man commercial  
complex, 3<sup>rd</sup> floor, No. 8,  
Baghdad  
hom.iraq@coopi.org

## **LIBAN - COORDINATION RÉGIONALE MOYEN-ORIENT**

Furn Al Hayek, Baroudi Street, Saab  
Building, 7<sup>th</sup> floor, Achrafie,  
Beirut  
regional.coord.me@coopi.org

## **LIBYE**

Office 209, Second Floor, Almutawasit  
Building - Regus - As-Sraaj Asharkya,  
Tripoli  
hom.libya@coopi.org

## **MALAWI**

City Centre - Golden Peacock Office  
Complex, 2nd floor, Room 216, P/Bag 67  
Lilongwe  
hom.malawi@coopi.org

## **MALI**

Lot N°2598, Sotuba ACI  
Bamako  
cm.mali@coopi.org

## **MAURITANIE**

369 Ilot B, Tevragh Zeina, Nouackhot  
cm.mauritanie@coopi.org

## **NIGER**

Avenue de Mounio, Quartier ORTN,  
Rue OR-33, Niamey  
cm.niger@coopi.org

## **NIGERIA**

Mab Global Estate, house 127,  
Diamond street, Karsana,  
Gwarimpa, Abuja  
hom.nigeria@coopi.org

## **PARAGUAY**

coord.paraguay@coopi.org

## **PÉROU**

Calle Federico Gerdes 193,  
Santiago de Surco, Lima  
coord.peru@coopi.org

## **RÉPUBLIQUE CENTRAFRICAINE**

Sica 1, quartier Sissongo, BP 1335  
Bangui  
cm.rca@coopi.org

## **RÉPUBLIQUE DÉMOCRATIQUE DU CONGO**

Ecole Belge, Bureau 55, Avenue de  
la Gombe N° 01 Gombe, Kinshasa  
cm.rdc@coopi.org

## **SÉNÉGAL - COORDINATION RÉGIONALE AFRIQUE OCCIDENTALE**

Mermoz, rue mz - 70 n. 19,  
B.P. 15169, Dakar  
regional.coord.westafrica@coopi.org

## **SYRIE**

Malki, 7 Jadet Al Bezem 4065/8,  
Damasco  
hom.syria@coopi.org

## **SOMALIE**

Km 5 Wadajir District in Mogadishu  
Mogadiscio  
hom.somaliakenya@coopi.org

## **SOUDAN**

House N° 16, Block 13 PE  
Street 13, Amarat, Khartoum  
hom.sudan@coopi.org

## **TUNISIE**

12 avenue de la bourse Lac 2,  
Tunis  
advisor.tunisie@coopi.org

## **VENEZUELA**

Av. Andrés Bello, entre 3a y 4a  
transversal, Ed. Los Palos Grandes,  
Chacao, Miranda - Caracas  
coord.venezuela@coopi.org

## **COOPI SUISSE**

Via Giuseppe Curti 19A,  
6900 Lugano, Svizzera

## **AMERICAN FRIENDS OF COOPI**

presso King Baudouin Foundation  
United States (KBFUS)  
10 Rockefeller Plaza, 16<sup>th</sup> Floor,  
New York, NY 10020

# COOPI EN ITALIE

## **SIÈGE CENTRAL COOPI - COOPERAZIONE INTERNAZIONALE**

Via F. De Lemene, 50 - 20151 Milano  
coopi@coopi.org

## **BRESCIA**

brescia@coopi.org

## **CREMA**

crema@coopi.org

## **TRENTINO**

trentino@coopi.org  
Via Vicenza 5,  
38068 Rovereto (TN)



Ensemble, pour un monde meilleur.

**COOPI - COOPERAZIONE INTERNAZIONALE**  
VIA F. DE LEMENE 50 - 20151 MILAN - ITALIE  
TÉL. +39.02.3085057 - FAX +39.02.33403570  
COOPI@COOPI.ORG  
code fiscal et numéro de TVA 80118750159



[WWW.COOPI.ORG](http://WWW.COOPI.ORG)

